

Guida di installazione NVIDIA RAID

1.	Guida di installazione NVIDIA BIOS RAID	2
1.1	Introduzione a RAID	2
1.2	Precauzioni per le configurazioni RAID	3
1.3	Installazione di Windows 8 / 8 64 bit / 7 / 7 64 bit / Vista / Vista 64 bit / XP / XP 64 bit con funzioni RAID	5
1.3.1	Installazione di Windows XP / XP 64 bit con funzioni RAID	5
1.3.2	Installazione di Windows 8 / 8 64 bit / 7 / 7 64 bit / Vista / Vista 64 bit con funzioni RAID	7
1.4	Creare un disk array	8
2.	Guida di installazione NVIDIA Windows RAID	11
2.1	NVIDIA Windows RAID Guida dell'Installazione per Utenti di Windows XP / XP 64-bit	11
2.2	NVIDIA Windows RAID Guida dell'Installazione per Utenti di Windows 8 / 8 64 bit / 7 / 7 64-bit / Vista / Vista 64-bit	21

1. Guida di installazione NVIDIA BIOS RAID

La guida di installazione NVIDIA BIOS RAID consente di configurare le funzioni RAID utilizzando NVIDIA RAID Utility in ambiente BIOS. Dopo aver effettuato un dischetto del driver SATA / SATAII, premere <F2> per entrare nelle impostazioni BIOS ed impostare l'opzione in modo RAID, seguendo le istruzioni dettagliate di "User Manual" (Manuale dell'utente) del CD o "Quick Installation Guide" (Guida di installazione rapida). In tal modo, è possibile utilizzare NVIDIA RAID Utility per la configurazione di RAID.

Questa sezione comprende degli esempi di utilizzo di NVRAID RAID Utility per la creazione di RAID array. Se la scheda madre è dotata di due porte SATA / SATAII, si possono utilizzare le funzioni RAID 0, RAID 1 o JBOD. Se la scheda madre è dotata di quattro porte SATA / SATAII, si possono utilizzare le funzioni RAID 0, RAID 1, RAID 0+1, JBOD o RAID 5, in base al numero di dischi rigidi SATA / SATAII installati. Consultare dapprima le funzioni RAID di cui è fornita la scheda madre e seguire le istruzioni di questa sezione per creare RAID array.

1.1 Introduzione a RAID

"RAID" è l'acronimo di "Redundant Array of Independent Disks" (Insieme ridondante di dischi indipendenti), che è un metodo che consente di combinare vari dischi rigidi in una sola unità logica. Per ottenere prestazioni ottimali, si prega di installare unità identiche dello stesso modello e capacità durante la creazione di un insieme RAID.

RAID 0 (Data Striping)

RAID 0 è chiamato il data striping che ottimizza due dischi rigidi identici per la lettura e la scrittura di blocchi parallelizzati ed interlacciati. Migliora sia l'accesso che la memorizzazione dei dati, in quanto raddoppia la velocità di trasferimento dei dati di un solo disco, mentre i due dischi rigidi svolgono lo stesso compito come unità singola, ma a velocità di trasferimento sostenuta.

AVVERTENZA!!

Sebbene la funzione RAID 0 consenta il miglioramento delle prestazioni di accesso, non dispone di tolleranza ai guasti. Eseguendo l'Hot Plug di un disco rigido di RAID 0 Disk si potrebbe causare il danneggiamento o la perdita di dati.

RAID 1 (Data Mirroring)

RAID 1 è chiamato il data mirroring che copia e mantiene una identica immagine di dati da un'unità ad un'altra. Garantisce la protezione dei dati ed incrementa la tolleranza ai guasti per l'intero sistema, poiché il software di gestione di disk array

dirige tutte le applicazioni verso l'unità di controllo che contiene una copia completa dei dati nell'altra unità, in caso di guasto.

RAID 0+1 (Stripe Mirroring)

È possibile eseguire il mirroring di unità RAID 0 con tecniche RAID 1, ottenendo una soluzione RAID 0+1 che migliora le prestazioni e le capacità di recupero. Il controller combina le prestazioni del data striping (RAID 0) alla tolleranza ai guasti del mirroring (RAID 1). I dati vengono ripartiti tra le varie unità e copiati su un altro insieme di unità.

JBOD (Spanning)

Uno spanning disk array equivale alla somma di tutte le unità. Lo spanning consente di memorizzare dati su un'unità finché non è pieno, quindi passa all'unità successiva dell'array. Gli inconvenienti su un disco influiscono sull'intero array. JBOD non è esattamente un RAID e non è tollerante ai guasti.

RAID 5

RAID 5 ripartisce le informazioni riguardanti dati e parità su tre o più dischi rigidi. Tra i vantaggi della configurazione RAID 5 vi sono una migliore prestazione del disco rigido, tolleranza ai guasti ed una maggiore capacità di memorizzazione. La configurazione RAID 5 è la più adatta per l'elaborazione di transazioni, le applicazioni di database relazionale, la pianificazione di risorse aziendali ed altri sistemi aziendali. Per questa impostazione, utilizzare un minimo di tre dischi rigidi identici.

1.2 Precauzioni per le configurazioni RAID

1. Usare due nuovi dischi rigidi se si sta creando un RAID 0 (striping) array per prestazione. Si consiglia di utilizzare due unità SATA delle stesse dimensioni. Se si utilizzano due unità di dimensioni diverse, quella con capacità inferiore fornirà le dimensioni di memorizzazione di base per ciascuna unità. Ad esempio, se un disco rigido dispone di una capacità di memorizzazione di 80GB e un altro di 60GB, la capacità massima del disco rigido da 80GB sarà di 60GB e la capacità di memorizzazione totale per questo insieme RAID 0 sarà di 120GB.
2. Si possono usare due nuove unità o una esistente ed una nuova per la creazione di un RAID 1 (mirroring) per la protezione dei dati (la nuova unità deve avere le stesse dimensioni o oltre di quella esistente). Se si utilizzano due unità di dimensioni diverse, quella con capacità inferiore fornirà le dimensioni di memorizzazione di base. Ad esempio, se un disco rigido dispone di una capacità di memorizzazione di 80GB e un altro di 60GB, la

capacità massima di memorizzazione per RAID 1 sarà di 60GB.

3. Prima di impostare il nuovo RAID array, verificare lo stato dei dischi rigidi.

AVVERTENZA!!

Eseguire una copia di backup dei dati, prima di creare funzioni RAID. Durante la creazione di RAID, il sistema richiede se si desidera "Clear Disk Data" (Eliminare i dati del disco) o meno. Si consiglia di selezionare "Yes" (Sì) per avviare la creazione di dati futuri in un ambiente pulito.

1.3 Installazione di Windows® 8 / 8 64 bit / 7 / 7 64 bit / Vista™ / Vista™ 64 bit / XP / XP 64 bit con funzioni RAID

Se si desidera installare Windows® 8 / 8 64 bit / 7 / 7 64 bit / Vista™ / Vista™ 64 bit / XP / XP 64 bit sui dischi rigidi SATA / SATAII con funzioni RAID, attenersi alle procedure che seguono relative al sistema operativo che si installa.

1.3.1 Installazione di Windows® XP / XP 64 bit con funzioni RAID

Se si desidera installare Windows® XP / XP 64 bit sui dischi rigidi SATA / SATAII con funzioni RAID, attenersi alle procedure che seguono relative al sistema operativo che si installa.

1° PASSO: Configurare il BIOS.

- A. Entrare in UTILIT → BIOS SETUP → Avanzate → Configurazione Storage.
- B. Impostare l'opzione "SATA Operation Mode" (Modalità operativa SATA) su [IDE].

2° PASSO: Creare un dischetto driver SATA / SATAII.

- A. Inserire il CD di supporto ASRock nel lettore ottico prima di accendere il sistema. (NON inserire nessun dischetto floppy nel drive in questo momento!)
- B. Durante la fase di POST, all'inizio del boot-up del sistema, premere il tasto <F11>. Apparirà una finestra per la selezione dei dispositivi boot. Scegliere CD-ROM come dispositivo di boot. Durante la fase di POST, all'inizio del boot up del sistema, premere il tasto <F11>. Apparirà una finestra per la selezione dei dispositivi boot. Scegliere CD-ROM come dispositivo di boot.
- C. Quando sullo schermo compare il messaggio: "Generate Serial ATA driver diskette [Y/N]?" (Vuoi creare un dischetto di driver Serial ATA [Y/N]?), premere <Y>.
- D. Di seguito ci sarà questo messaggio:
**Please insert a blank
formatted diskette into floppy
drive A:
press any key to start**
Inserire un dischetto floppy nell'unità floppy. Poi premere un tasto qualsiasi.
- E. Il sistema inizierà a formattare il floppy-disk e a copiare i driver SATA / SATAII su questo.

3° PASSO: Configurare il BIOS.

- A. Entrare in UTILIT → BIOS SETUP → Avanzate → Configurazione Storage.
- B. Impostare l'opzione "SATA Operation Mode" (Modalità operativa SATA) su [RAID].

4° PASSO: Usare “RAID Installation Guide” per impostare la configurazione RAID.

Prima di iniziare a configurare le funzioni RAID, è necessario controllare la guida all'installazione RAID, contenuta nel CD di supporto, per assicurare che la configurazione sia appropriata. Fare riferimento alla sezione BIOS RAID della guida all'installazione che si trova sul seguente percorso del CD di supporto:

.. \ RAID Installation Guide (Guida all'installazione RAID)

5° PASSO: Installazione di Windows® XP / XP 64-bit sul sistema.

È possibile iniziare l'installazione di Windows® XP / XP 64 bit. All'inizio dell'impostazione di Windows®, premere F6 per installare un driver RAID di terzi. Al termine, inserire un floppy con il driver NVIDIA® RAID. Una volta letto il floppy disk, verrà presentato il driver. Selezionare i driver da installare.

NOTA. Se viene installato Windows® XP / XP 64 bit sui dischi rigidi IDE e si desidera gestire (creare, convertire, eliminare, o ricostruire) le funzioni RAID sui dischi SATA / SATAII è ancora necessario impostare prima la “Modalità di funzionamento SATA” su [RAID]. Quindi, impostare la configurazione RAID usando la sezione Windows RAID della guida all'installazione che si trova sul seguente percorso del CD di supporto:

.. \ RAID Installation Guide (Guida all'installazione RAID)

1.3.2 Installazione di Windows® 8 / 8 64 bit / 7 / 7 64 bit / Vista™ / Vista™ 64 bit con funzioni RAID

Se si desidera installare Windows® 8 / 8 64 bit / 7 / 7 64 bit / Vista™ / Vista™ 64 bit sui dischi rigidi SATA / SATAII con funzioni RAID, attenersi alle procedure che seguono relative al sistema operativo che si installa.

1° PASSO: Configurare il BIOS.

- A. Entrare in UTILIT → BIOS SETUP → Avanzate → Configurazione Storage.
- B. Impostare l'opzione "SATA Operation Mode" (Modalità operativa SATA) su [RAID].

2° PASSO: Usare "RAID Installation Guide" per impostare la configurazione RAID.

Prima di iniziare a configurare le funzioni RAID, è necessario controllare la guida all'installazione RAID, contenuta nel CD di supporto, per assicurare che la configurazione sia appropriata. Fare riferimento alla sezione BIOS RAID della guida all'installazione che si trova sul seguente percorso del CD di supporto:

.. \ RAID Installation Guide (Guida all'installazione RAID)

3° PASSO: Installazione di Windows® 8 / 8 64 bit / 7 / 7 64 bit / Vista™ / Vista™ 64-bit sul sistema.

Inserire il disco Windows® 8 / 8 64 bit / 7 / 7 64 bit / Vista™ / Vista™ 64-bit nell'unità ottica per avviare il sistema, poi seguire le istruzioni per installare il sistema operativo Windows® Vista™ / Vista™ 64-bit sul sistema. Quando si vede la pagina "Where do you want to install Windows?" (Dove si vuole eseguire l'installazione di Windows), inserire il CD di supporto ASRock nell'unità ottica e fare clic sul pulsante "Carica driver", in basso a sinistra, per caricare i driver NVIDIA® RAID. I driver NVIDIA® RAID si trova sul seguente percorso del CD di supporto:

.. \ I386 (per utenti Windows® Vista™)

.. \ AMD64 (per utenti Windows® Vista™ 64-bit)

Dopodiché, inserire di nuovo il disco Windows® Vista™ / Vista™ 64-bit nell'unità ottica per continuare l'installazione.

NOTA. Se viene installato Windows® 8 / 8 64 bit / 7 / 7 64 bit / Vista™ / Vista™ 64 bit sui dischi rigidi IDE e si desidera gestire (creare, convertire, eliminare, o ricostruire) le funzioni RAID sui dischi SATA / SATAII è ancora necessario impostare prima la "Modalità di funzionamento SATA" su [RAID]. Quindi, impostare la configurazione RAID usando la sezione Windows RAID della guida all'installazione che si trova sul seguente percorso del CD di supporto:

.. \ RAID Installation Guide (Guida all'installazione RAID)

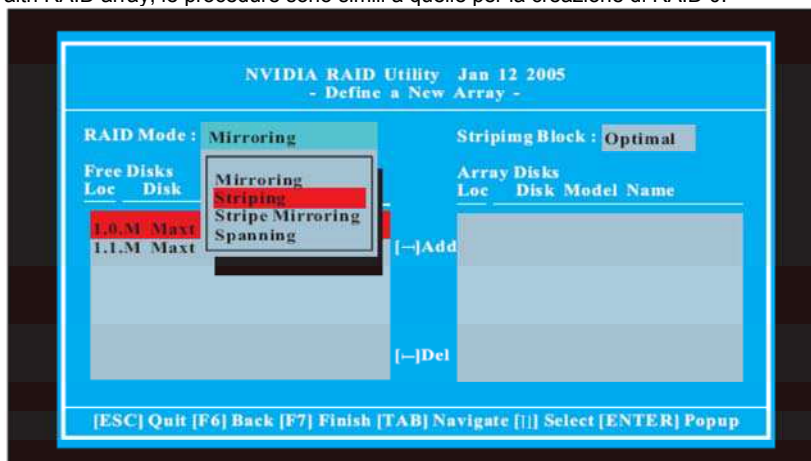
1.4 Creare un disk array

Accendere l'apparecchio. Dopo aver regolato il sistema BIOS sul modo RAID, appare la finestra di seguito.



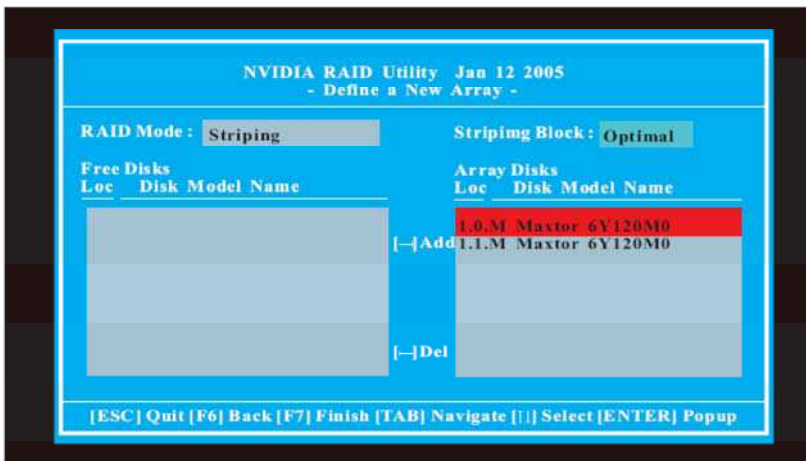
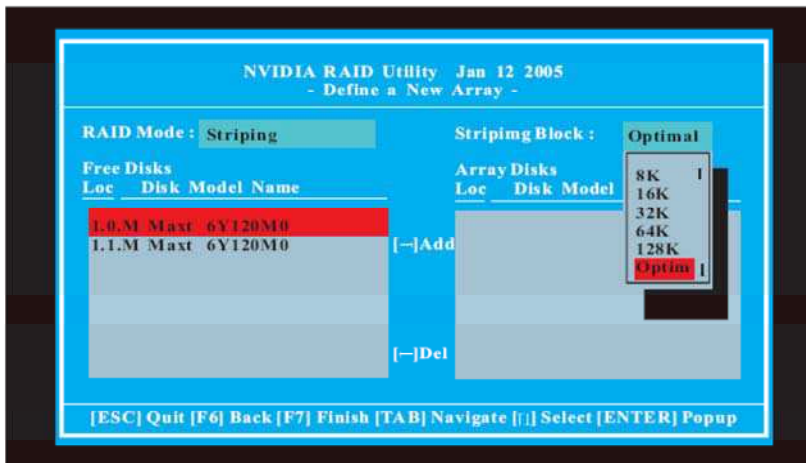
Dopo aver riavviato il sistema, attendere finché non appare il software RAID che indica di premere <F10>. Appare la finestra RAID come parte del sistema POST che avvia il processo prima di caricare il sistema operativo. Si ha a disposizione solo qualche secondo per premere <F10> prima che scompaia la finestra.

Dopo aver premuto <F10>, appare la finestra **NVIDIA RAID Utility - Define a New Array (NVIDIA RAID Utility - Definisci un nuovo array)**. Per default, il RAID Mode (Modo RAID) è impostato su Mirroring. Impostarlo su Striping se si desidera creare RAID 0. Lo Striping Block (Striping a livello di blocco) è impostato su Optimal (Ottimale) per default. Utilizziamo RAID 0 come esempio per mostrare come utilizzare NVRAID RAID Utility per creare RAID 0 (Striping). Se si utilizza NVRAID RAID Utility per creare altri RAID array, le procedure sono simili a quelle per la creazione di RAID 0.



Le dimensioni di Striping block (Striping a livello di blocco) è in kilobyte ed influisce sulla sistemazione dei dati sul disco. Si consiglia di lasciare questo valore su quello predefinito, Optimal (Ottimale), da 64KB, anche se i valori possono passare da 8KB a 128KB (8, 16, 32, 64 e 128KB). È, quindi, necessario indicare i dischi. I dischi attivati dalla pagina di impostazione RAID Config BIOS appaiono nel blocco Free Disks (Dischi disponibili). Queste sono le unità disponibili come RAID array disk,

- A. Selezionare la sezione Free Disks (Dischi disponibili). Viene selezionato il primo disco dell'elenco.
- B. Spostarsi dal blocco Free Disks (Dischi disponibili) a quello Array Disks (Disk array) premendo il tasto con la freccia a destra.
- C. Continuare a premere il tasto con la freccia a destra finché il disco che si desidera usare come RAID array disk non appare nel blocco Array Disks (Disk array).



Dopo aver indicato i RAID array disk, premere <F7> per salvare le modifiche dei RAID array disk.

A seconda della piattaforma utilizzata, il sistema dispone di uno o più canali. In un sistema tipico, si dispone di un adattatore e di vari canali, ciascuno dei quali dispone di uno slave e di un master. Lo stato di adattatore/canale/master/slave di ciascun disco rigido appare nelle colonne Loc (location) (Ubicazione) degli elenchi Free Disks (Dischi disponibili) e Array Disks (Disk array). Ad esempio:

1 . 0 . M

1: Canale - Di solito il canale 0 viene usato per unità Parallel ATA, mentre il canale 1 per unità Serial ATA.

0: Controller

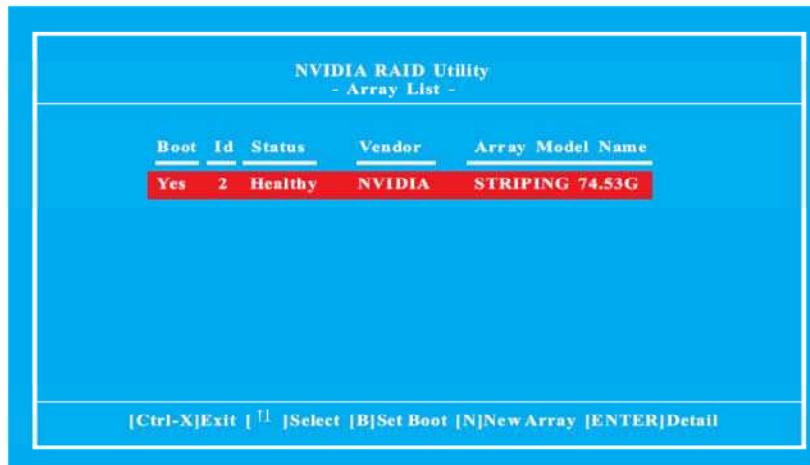
M: M indica Master, S Slave

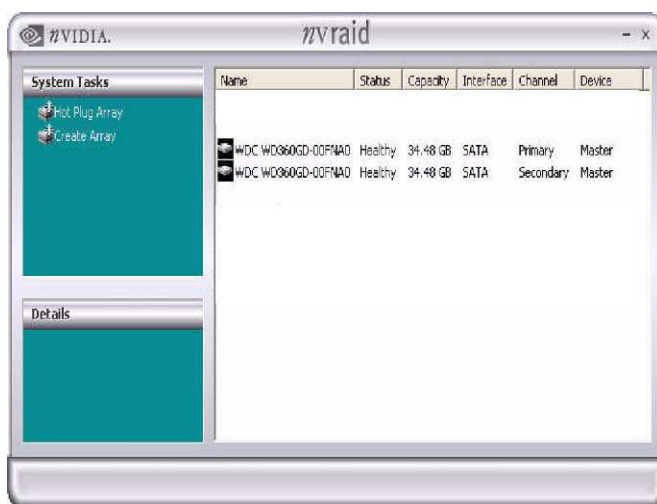
Serial ATA

1 . 0 . M Canale 1, controller 0, Master

1 . 1 . M Canale 1, controller 1, Master

Infine, appare la finestra **Array List (Elenco array)**, in cui è possibile controllare i RAID array impostati.





B. Creazione di RAID array

Questa sezione comprende degli esempi di utilizzo di NVRAIDMAN per la creazione di RAID array. Se la scheda madre è dotata di due porte SATA / SATAII, si possono utilizzare le funzioni RAID 0, RAID 1 o JBOD. Se la scheda madre è dotata di quattro porte SATA / SATAII, si possono utilizzare le funzioni RAID 0, RAID 1, RAID 0+1, JBOD o RAID 5, in base al numero di dischi rigidi SATA / SATAII installati. Consultare dapprima le funzioni RAID di cui è fornita la scheda madre e seguire le istruzioni di questa sezione per creare RAID array. Le voci RAID menzionate in questa sezione sono le seguenti:

- RAID 0: Striping
- RAID 1: Mirroring
- RAID 0+1: Stripe Mirroring
- JBOD: Spanning
- RAID 5

NOTA:

Con il sistema operativo Windows XP, la denominazione dei connettori sulla scheda madre differisce da quella della utility di NVIDIA. Fare riferimento alla tabella seguente per avere informazioni più dettagliate.

SATAII_1 (port 1.0) --> Indica SATA Master principale

SATAII_2 (port 1.1) --> Indica SATA Master secondario

SATAII_3 (port 2.0) --> Indica SATA Master principale

SATAII_4 (port 2.1) --> Indica SATA Master secondario

In questa sezione, utilizziamo RAID 0 come esempio per mostrare come utilizzare NVRAIDMAN per creare RAID 0 (Striping). Se si utilizza NVRAIDMAN per creare altri RAID array, le procedure sono simili a quelle per la creazione di RAID 0. Agire come segue:

- A. Entrare nel sistema BIOS ed assicurarsi che le unità che si desidera utilizzare siano attivate per RAID.
- B. Avviare Windows e lanciare l'applicazione NVRAIDMAN.
- C. Creare un array ed appare la seguente schermata.



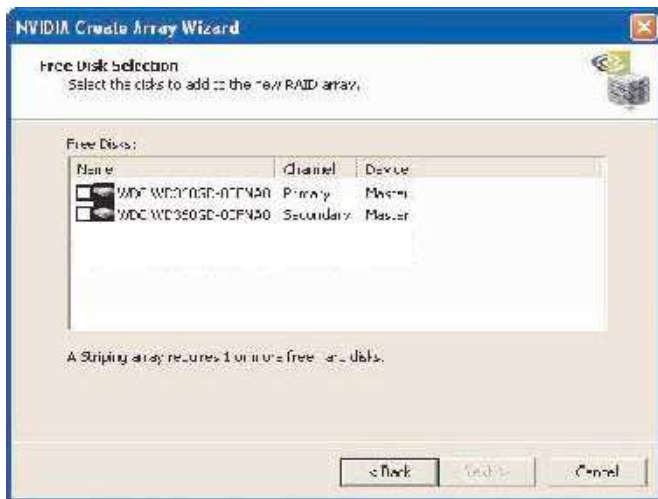
- D. Fare clic su Next (Avanti) ed appare la seguente schermata.



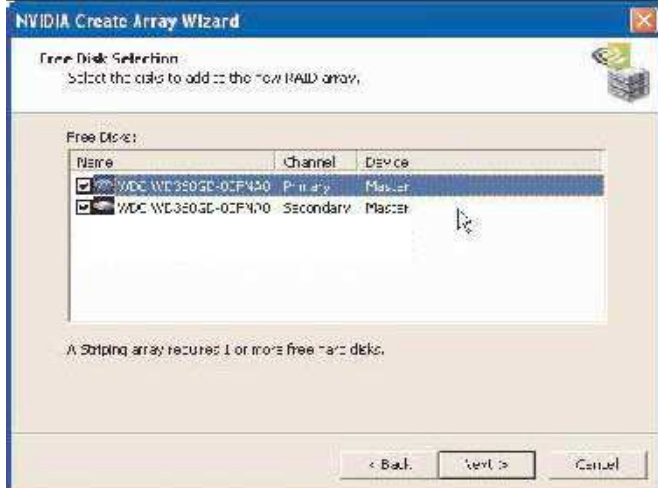
- E. Fare clic sulla freccia dell'elenco RAID Mode (Modo RAID) e selezionare Striping, quindi lasciare "Stripe Size" (Dimensioni striping) con il valore predefinito come illustrato nella schermata successiva.



- F. Fare clic su Next (Avanti) ed appare la seguente schermata.

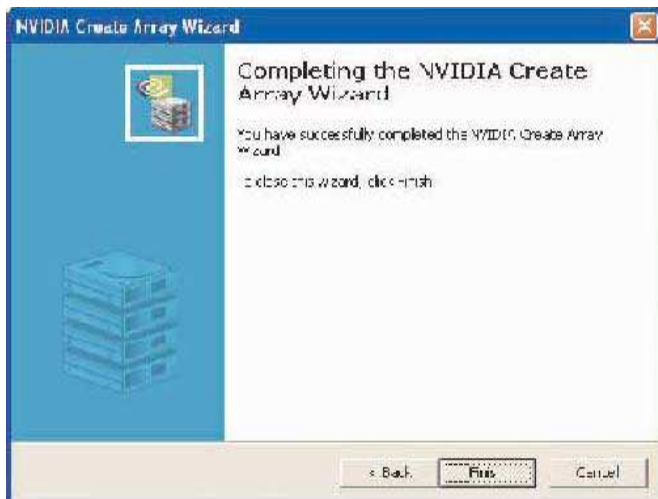


G. Selezionare i due dischi che si desidera includere nell'insieme di striping.



Per creare uno striped array con più dischi, selezionare altri dischi dall'elenco.

H. Fare clic su Next (Avanti) ed appare la seguente schermata.

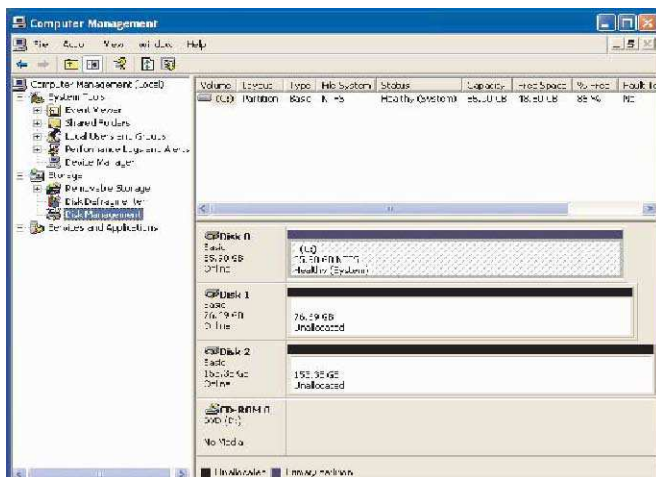


I. Fare clic su Finish (Fine) ed appare la seguente schermata.
RAID 0 è stato creato con esito.

C. Inizializzazione di disk array NVRAID

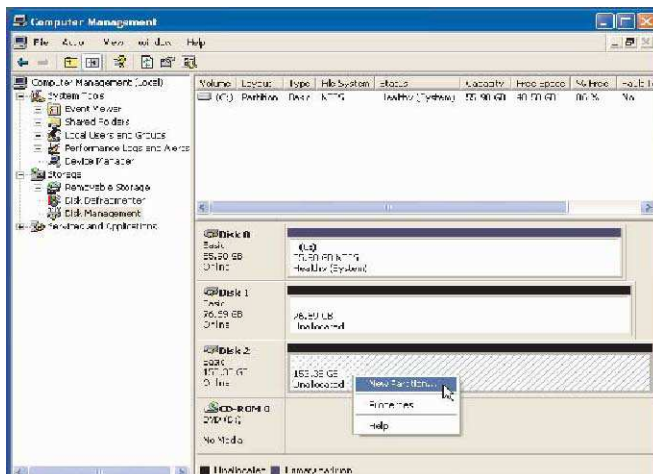
Dopo aver creato due disk array, è necessario partizionarli e formattarli.

- A. Fare clic su **Start** → **Impostazioni** → **Pannello di controllo**.
- B. Fare doppio clic su **Strumenti di amministrazione**.
- C. Fare doppio clic su **Gestione computer**.
- D. Fare clic su **Gestione disco**. Viene visualizzata la seguente schermata.



E. I 153,38 GB sono per i due disk striped array creati in precedenza. Per creare una

partizione, fare clic con il tasto destro su Unallocated partition (Partizione non assegnata) e selezionare New Partition (Nuova partizione).

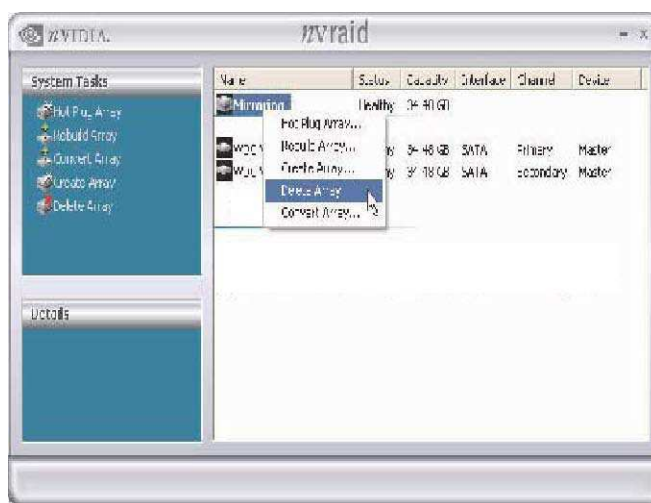


F. Seguire il Wizard per l'impostazione e la formattazione della partizione. Una volta terminato, iniziare ad utilizzare lo striped array appena creato.

D. Eliminazione di un RAID array

È possibile utilizzare NVRAIDMAN per eliminare un array. Per eliminare un array, agire come segue.

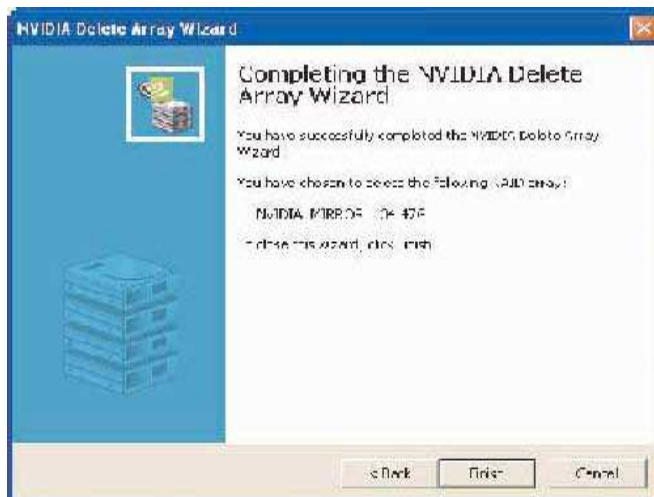
A. Lanciare l'applicazione NVRAIDMAN e fare clic con il tasto destro sul RAID array che si desidera eliminare (se già creato), come illustrato nella seguente schermata.



La precedente schermata mostra un mirrored array da eliminare. Dopo aver selezionato "Delete Array..." (Elimina array...), appare la seguente schermata.



B. Fare clic su Next (Avanti) ed appare la seguente schermata.



C. Fare clic su Finish (Fine) per eliminare l'array ed appare la seguente schermata con tutti i dischi disponibili.

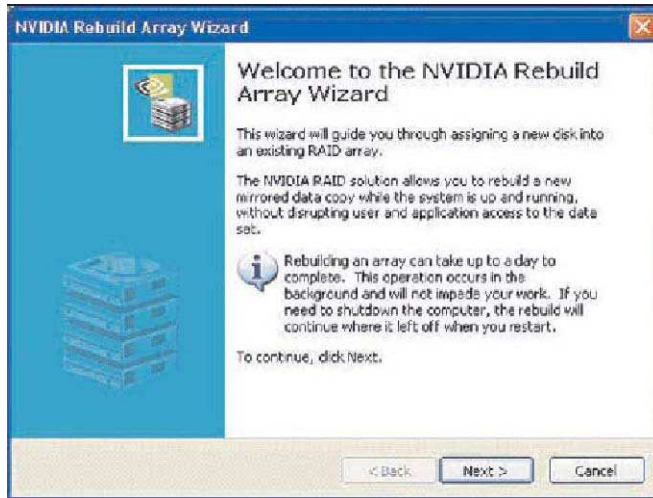
È possibile seguire una procedura simile per eliminare gli array creati da NVIDIA RAID.

E. Ricreazione di un RAID array

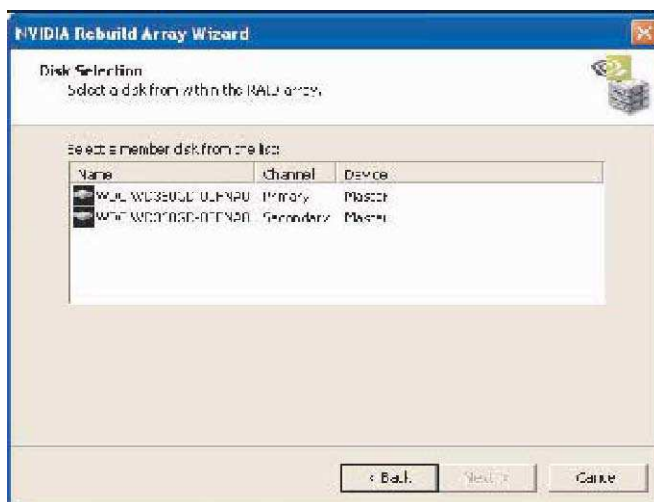
La ricostruzione è il processo di ripristino dei dati su un disco rigido da altre unità dell'array. Vale solo per gli array tolleranti ai guasti, quali RAID 1, RAID 0+1 e RAID 5. Ad esempio, con tre disk RAID 5 array, se si guasta un'unità, la si sostituisce con una nuova e si ricostruisce l'array che ripristina i dati persi nell'unità aggiunta di recente.

Dopo aver creato un mirrored array, è possibile ricostruire un array come segue:

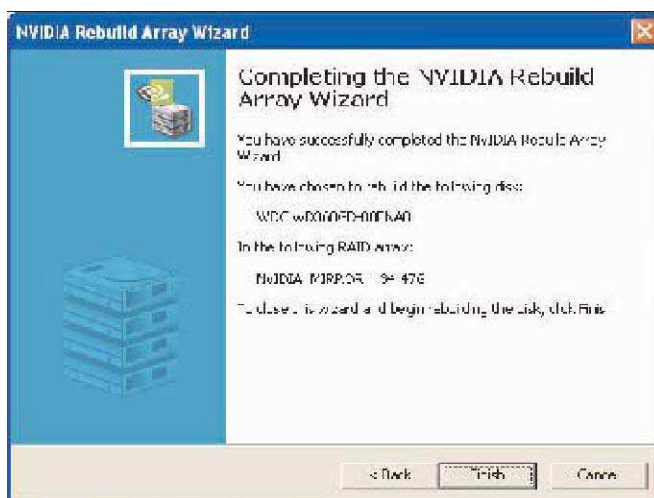
- A. Andare su Windows ed eseguire l'utilità NVIDIA RAID Management.
- B. Fare clic con il tasto destro su Mirroring. Quindi appare il menu a scomparsa.
- C. Nel menu a scomparsa, fare clic su Rebuild Array (Ricostruisci array). Appare NVIDIA Rebuild Array Wizard.



- D. Fare clic su Next (Avanti). Appare la pagina Disk Selection (Selezione disco).



- E. Selezionare l'unità che si desidera ricostruire facendo clic su di essa nell'elenco, quindi fare clic su Next (Avanti). Appare la pagina Completing the NVIDIA Rebuild Array (Completamento di NVIDIA Rebuild Array).



- F. Fare clic su Finish (Fine).

F. Ulteriori informazioni sulla ricostruzione di array

Ricostruzione eseguita sullo sfondo

Per completare il processo di ricostruzione occorre del tempo e si verifica sullo sfondo, in modo da non influire sulle prestazioni del sistema.

Ricostruzione solo di RAID 1, RAID 0+1 o RAID 5 array

La ricostruzione di un array è valida solo per RAID 1, RAID 0+1 o RAID 5. La ricostruzione non è valida per RAID 0 e JBOD array.

Ricostruzione solo per array degradato tollerante ai guasti

È possibile ricostruire un mirrored array degradato utilizzando un disco disponibile o dedicato.

G. Sincronizzazione di un RAID array

La sincronizzazione di un array obbliga la ricostruzione di ridondanza o parità.

L'operazione è valida su tutti gli array tolleranti ai guasti, quali RAID 1, 0+1 e RAID 5.

Per RAID1 e RAID 0+1, la "sincronizzazione" consente la copia dei dati su un disco di ridondanza. Per RAID 5, la "sincronizzazione" consente la ricostruzione della parità.

Per sincronizzare un array, agire come segue (questo esempio prevede che sia stato creato un array tollerante ai guasti, quale RAID 1):

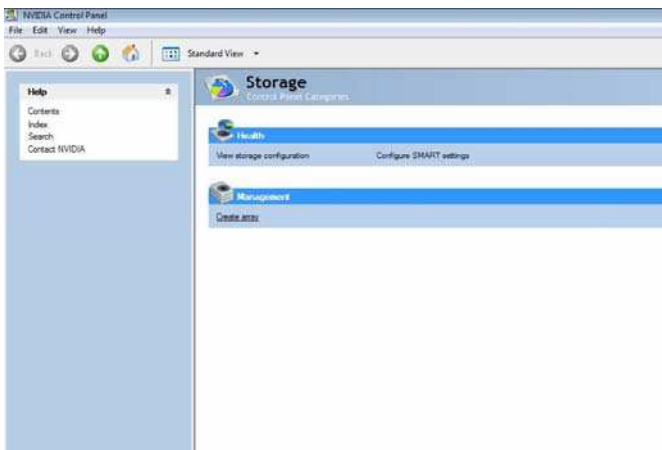
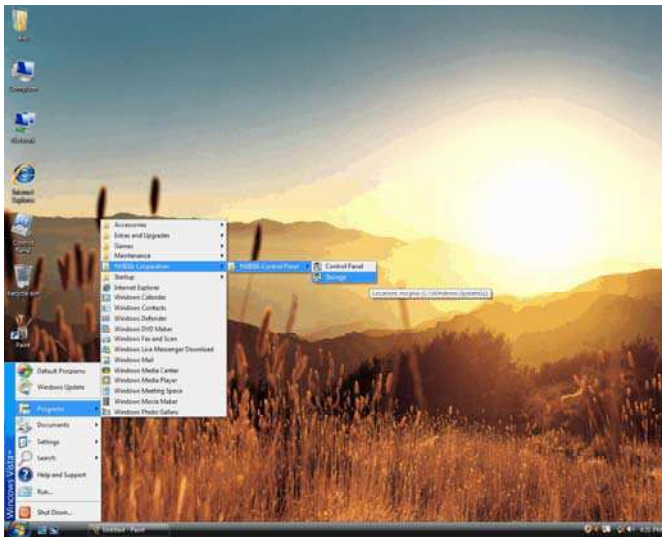
- A. Fare clic con il tasto destro su "Mirroring" e selezionare "Synchronize Array" (Sincronizza array). Quindi appare la schermata Synchronize Array Wizard Welcome (Benvenuto all'installazione rapida di Sincronizza array).
- B. Fare clic su "Next" (Avanti), quindi su "Finish" (Fine) nella schermata Wizard Completion (Installazione rapida completata). La finestra NVRAIDMAN indica che l'array è in fase di sincronizzazione.
- C. Inizia il processo di sincronizzazione che terminerà in breve tempo.

2.2 NVIDIA Windows RAID Guida dell'Installazione per Utenti di Windows 8 / 8 64-bit / 7 / 7 64-bit / Vista / Vista 64-bit

A. Entri Nell'Immagazzinaggio

RAID driver è integrato in NVIDIA TUTTO in un driver fornito in nostro CD di sostegno.

Dopo che rifiniate l'installazione del driver, potete generare, cancellare, o ricostruire tutto l'allineamento di RAID. Per favore entri l'immagazzinaggio scattandosi su Inizio → Programmi → NVIDIA Ente → Immagazzinaggio. (C'è anche una scorciatoia di "Immagazzinaggio" su desktop.)



Allora, lo schermo compare. Scatti "Generi l'allineamento". Allora potete cominciare sviluppare RAID.

B. Gerari gli allineamenti di RAID



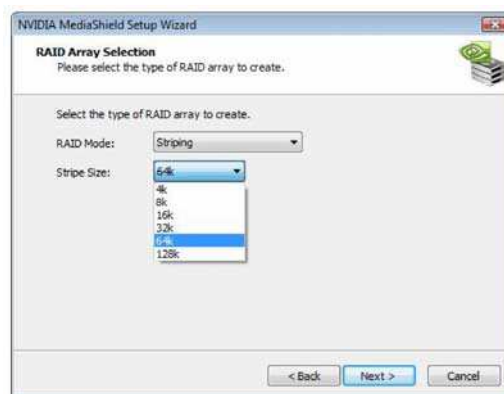
Scatti NEXT ed il seguente colpo dello schermo comparirà.



Selezioni una configurazione quale è adatta benissimo al vostro bisogno. È suggerito per selezionare "Cliente". Scatti NEXT.



Allora, selezioni il tipo dell'allineamento di RAID per generare. Prima dovete scegliere il modo di RAID e scattarsi NEXT. Qui prendiamo Striscia (RAID 0) per esempio a permostrarvi come usare l'Immagazzinaggio per generare lo Striscia (RAID 0). Se progettate usare l'Immagazzinaggio per generare altri allineamenti di RAID, le procedure di funzionamento sono simili ai punti di generazione dello Striscia (RAID 0).



Dopo che decidiate il modo di RAID, siete permissi selezionare il formato di Striscia. Il valore di difetto di questo articolo è 64K. Allora scatti NEXT.



Selezioni i disc per aggiungere al nuovo allineamento di RAID, e scatti NEXT.



Selezioni il disc con i dati per conservare, e scatti NEXT.



Scatti NEXT per confermare che acconsentite ad usare le regolazioni di difetto per le configurazioni di RAID.



Scatti Finisca per completare i punti di Gerari gli allineamenti di RAID.

C. Inizializzi Disc degli Allineamenti di NVRAID

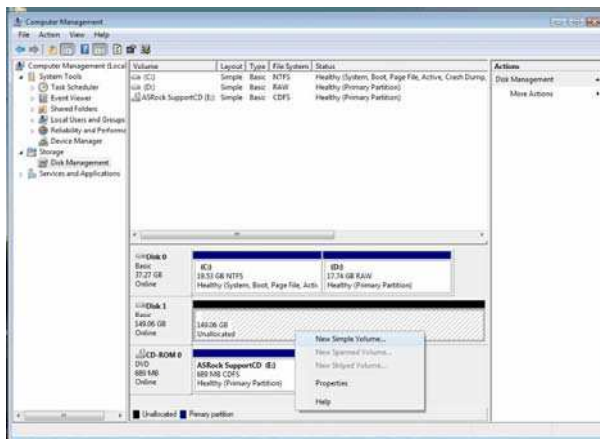
Ora l'allineamento di due-disc è stato generato, deve essere diviso e formattato.

A. Scatti su Inizio → Posizioni → Controllo di Pannelo.

B. Scatti doppiamente su Attrezzi Amministrativi.

C. Scatti doppiamente su Amministrazione di Computer.

D. Scatti su Amministrazione di Disc. Il seguente schermo è visualizzato.



Scatti correttamente sul divisorio non stanziano e selezioni Nuovo Volume Semplice.

Segua il wizard per settare e formattare il divisorio. Una volta che quello è fatto, potete cominciare usare recentemente generato l'Allineamento allo Strisce.

