

# SATA 하드 디스크 설치 및 RAID 구성 안내서

1. 시리얼 ATA(SATA) 하드 디스크 설치 .....	2
2. RAID 구성 방법.....	3
2.1 RAID 소개.....	3
2.2 RAID 구성 방법 전 주의사항 .....	5
2.3 RAID 기능을 포함하여 Windows® 7 / 7 64 비트 / Vista™ / Vista™ 64 비트 설치하기 .....	6
2.4 RAID 기능을 포함하여 Windows® XP / XP 64 비트 설치하기 .....	6
2.5 BIOS RAID 항목 설정 .....	9
2.6 Intel RAID BIOS 구성 .....	9
2.7 RAID 볼륨 삭제 .....	13

## 1. 시리얼 ATA(SATA) 하드 디스크 설치

Intel Z77 사우스브리지 칩셋은 RAID 0, RAID 1, RAID 5, RAID 10 및 Intel Rapid Storage 를 포함하여 RAID 기능이 있는 Serial ATA (SATA) 하드 디스크를 지원합니다. 사용 중인 마더보드가 채택한 Intel 사우스브리지 칩셋에 따라 이 설명서의 RAID 구성을 주의해서 읽어 보십시오. 내부 저장 장치용으로이 마더보드에 SATA 하드 디스크를 설치할 수 있습니다. SATA 설치 설명서의 경우, 지원 CD 에 들어 있는 “사용설명서” 의 Serial ATA (SATA) 하드 디스크 설치를 참조하십시오. 이 섹션에서는 SATA 포트에서 RAID 를 만드는 방법을 설명합니다.

## 2. RAID 구성 방법

### 2.1 RAID 소개

이 마더보드는 RAID 0 / RAID 1 / Intel Rapid Storage / RAID 10 / RAID 5 기능이 지원되며 독립적인 Serial ATA (SATA) 채널이 4 개인 RAID 컨트롤러를 통합하는 Intel 사우스브리지 칩셋을 채택했습니다. 이 섹션에서는 RAID의 기본 내용을 소개하고 RAID 0 / RAID 1 / Intel Rapid Storage / RAID 10 / RAID 5 설정을 구성하는 방법을 설명합니다.

#### RAID

“RAID”란 용어는 “Redundant Array of Independent Disks”의 약자이며 두 개 이상의 하드 디스크 드라이브를 하나의 논리 단위로 결합하는 방법을 말합니다. RAID

세트를 만들 때는 최상의 성능을 위해서 동일 기종 및 용량의 드라이브를 설치하십시오.

#### RAID 0 (데이터 스트리핑)

RAID 0은 데이터 스트리핑이라고 불리며 두 개의 동일한 하드 디스크 드라이브를 최적화하여 데이터를 병렬 인터리브 스택으로 읽고 씁니다. 두 개의 하드 디스크가 단일 드라이브로서 지속적인 데이터 전송 속도로 동일한 작업을 수행하여 단일 디스크의 데이터 전송 속도를 두배로 늘리므로 데이터 접근 및 저장이 향상됩니다.



#### 경고 !!

RAID 0 기능은 접근 성능을 향상시키지만 장애 허용성을 제공하지는 않습니다. RAID 0 디스크의 HDD를 핫 플러그 하면 데이터 손상 또는 손실의 원인이 됩니다.

### RAID 1 (데이터 미러링)

RAID 1은 데이터 미러링이라고 불리며 하나의 드라이브에서 두 번째 드라이브로 데이터의 동일한 이미지를 복사하고 유지합니다. 하나의 드라이브가 고장인 경우 디스크 어레이 관리 소프트웨어는 모든 응용 소프트웨어가 완전한 데이터 사본이 있는 나머지 드라이브로 향하게 하므로 전체 시스템에 대하여 데이터 보안이 제공되고 장애 허용성이 높아집니다.

### Intel Rapid Storage

지원되는 Intel Rapid Storage 기술을 사용하여 2개의 동일한 하드 디스크 드라이브만 사용하는 RAID 0 및 RAID 1 세트를 만들 수 있습니다. Intel Rapid Storage 기술을 사용하면 각 하드 디스크 드라이브에 2개의 파티션을 만들어 가상 RAID 0 및 RAID 1 세트를 만들 수 있습니다. 이 기술은 또한 데이터의 손실 없이 하드 디스크 드라이브 파티션의 크기를 변경할 수 있습니다.

### RAID 10

RAID 10은 세그먼트가 RAID 1 어레이를 이루는 RAID 1 세그먼트로 구성된 스트라이핑 방식의 구성입니다. 이 구성은 고장 정지 능력이 RAID 1과 동일하며, 고장 정지 능력에 대한 오버헤드가 미러링 단독일 때와 동일합니다. RAID 10은 RAID 1 세그먼트를 스트라이핑함으로써 입출력 속도를 높입니다. 일부 경우, RAID 10 구성은 여러 드라이브 고장이 동시에 발생할 수 있습니다. 이 설정의 경우 최소 4개의 하드 디스크 드라이브가 필요합니다.

### RAID 5

RAID 5는 3개 이상의 하드 디스크 드라이브에 걸쳐 데이터와 패리티 정보를 모두 스트라이핑합니다. RAID 5 구성의 장점으로 개선된 HDD 성능, 고장 정지 능력 및 높은 저장 용량을 들 수 있습니다. RAID 5 구성이 트랜잭션 처리, 관계형 데이터베이스 어플리케이션, 전사적 자원 관리 및 기타 비즈니스 시스템에 가장 적합합니다.

## 2.2 RAID 구성 방법 전 주의사항

1. 성능을 위하여 RAID 0(스트리핑) 배열을 생성하는 경우 새 드라이브를 두 개 사용하십시오. 두 개의 SATA 드라이브는 용량이 동일한 것으로 사용할 것을 권장합니다. 서로 다른 용량의 드라이브를 두 개 사용하는 경우 더 작은 용량의 하드 디스크가 각 드라이브의 기준 저장 용량입니다. 예를 들어 하드 디스크 저장 용량이 하나는 80GB 이고 다른 하나는 60GB 인 경우 80GB 드라이브의 최대 저장 용량은 60GB 가 되고 이 RAID 0 세트의 총 저장 용량은 120GB 가 됩니다.
2. 보안을 RAID 1(미러링) 배열을 생성하는 경우 두 개의 새로운 드라이브를 사용하거나 기존의 드라이브와 새로운 드라이브를 사용할 수 있습니다. (새로운 드라이브는 반드시 기존 드라이브와 동일한 용량이거나 더 큰 용량이어야 합니다.) 두 개의 서로 다른 용량의 드라이브를 사용하는 경우 더 작은 용량의 하드 디스크가 기준 저장 용량입니다. 예를 들어 하나의 하드 디스크 저장 용량이 80GB 이고 다른 하드 디스크는 60GB 인 경우 RAID 1 의 최대 저장 용량은 60GB 로 설정됩니다.
3. 새로운 RAID 배열을 설정하기 전에 하드 디스크의 상태를 확인하십시오.



### 경고 !!

RAID 기능을 만들기 전에 데이터를 먼저 백업하십시오. RAID 를 만드는 동안 시스템이 디스크 데이터를 삭제할 것인지 여부를 묻습니다. “예” 를 선택할 것을 권장합니다. 그러면 앞으로의 데이터 구축은 깨끗한 환경에서 이루어집니다.

## 2.3 RAID 기능을 포함하여 Windows® 7 / 7 64 비트 / Vista™ / Vista™ 64 비트 설치하기

RAID 기능을 포함하여 SATA / SATA2 / SATA3 HDD 에 Windows® 7 / 7 64 비트 / Vista™ / Vista™ 64 비트 를 설치하려면 다음 단계를 따르십시오 .

단계 1: UEFI 를 설정합니다 .

A. UEFI SETUP UTILITY (BIOS 설정 유틸리티) → Advanced screen ( 고급 화면 ) → Storage Configuration (Storage 구성 ) 을 선택합니다 .

B. SATA2\_2 에서 SATA2\_5, SATA3\_0 및 SATA3\_1 포트에 대해 “SATA 모드 선택” 옵션을 [RAID] 로 설정합니다 .

단계 2: “RAID Installation Guide” 를 사용하여 RAID 구성을 설정합니다 .

RAID 기능의 구성을 시작하기 전에 , Support CD ( 지원 CD) 의 설치 안내에서 올바른 구성을 확인합니다 . Support CD ( 지원 CD) 에서 경로 ..\RAID Installation Guide 의 폴더에 있는 문서 , “Guide to SATA Hard Disks Installation and RAID Configuration (SATA 하드 디스크 설치 및 RAID 구성에 대한 안내” 를 참조하십시오 .)

단계 3: 시스템에 Windows® 7 / 7 64 비트 / Vista™ / Vista™ 64 비트 OS 를 설치합니다 .

## 2.4 RAID 기능을 사용하여 Windows® XP / XP 64 비트 설치

RAID 기능을 사용하여 SATA / SATA2 / SATA3 HDD 에 Windows® XP / XP 64 비트를 설치하려면 아래 단계를 따르십시오 .

1 단계 : UEFI 을 설정합니다 .

A. UEFI 설정 유틸리티 → 고급 화면 → 저장소 구성을 선택합니다 .

B. SATA2\_2 에서 SATA2\_5, SATA3\_0 및 SATA3\_1 포트에 대해 “SATA 모드 선택” 옵션을 [RAID] 로 설정합니다 .

2 단계 : SATA / SATA2 / SATA3 드라이버 디스켓을 만듭니다 .

- A. 지원 CD 를 광학 드라이브에 삽입하고 시스템을 부팅합니다.
- B. 시스템 부팅 초기에 POST 동안 <F11> 키를 누릅니다.  
부팅 장치 선택 창이 표시됩니다. CD-ROM 을 부팅 장치로 선택하십시오.
- C. 화면에 “시리얼 ATA 드라이버 디스켓을 생성하시겠습니까 [Y/N]?” 메시지가 표시되면 <Y> 를 누릅니다.
- D. 다음 메시지가 표시됩니다.  
플로피 드라이브에 디스켓을 삽입하십시오.  
경고! 플로피 디스켓을 포맷하면 모든 데이터가 삭제됩니다!  
포맷하고 파일을 복사하기 시작하시겠습니까 [Y/N]?  
플로피 드라이브에 플로피 디스켓을 삽입하고 <Y> 를 누르십시오.
- E. 시스템이 플로피 디스켓을 포맷하고 SATA / SATA2 / SATA3 드라이버를 플로피 디스켓에 복사하기 시작합니다.
- 3 단계 : “RAID 설치 안내서” 를 사용하여 RAID 구성을 설정합니다.  
RAID 기능을 구성하기 시작하기 전에 지원 CD 의 설치 안내서에서 적절한 구성을 확인해야 합니다. 지원 CD 의 “SATA 하드 디스크 설치 및 RAID 구성에 대한 안내” 문서를 참조하십시오. 이 문서는 다음 경로의 폴더에 있습니다:  
.. \# RAID Installation Guide
- 4 단계 : 시스템에 Windows® XP / XP 64 비트 OS 를 설치합니다.
- SATA / SATA2 / SATA3 드라이버 디스켓을 만들고 “RAID 설치 안내서” 를 사용하여 RAID 구성을 설정한 후 시스템에 Windows® XP / XP 64 비트를 설치하기 시작할 수 있습니다. Windows 설정 초기에 F6 을 눌러 제 3 의 RAID 드라이버를 설치합니다. 프롬프트가 나오면 Intel® RAID 드라이버가 들어 있는 SATA / SATA2 / SATA3 드라이버 디스켓을 삽입합니다. 플로피 디스크를 읽은 후 드라이버가 표시됩니다. 선택한 모드 및 설치하는 OS 에 따라 설치할 드라이버를 선택합니다.

Windows® 7 / 7 64- 비트 / Vista™ / Vista™ 64 / XP / XP 64- 비트 OS 설치 후 RAID 기능을 관리하려면, “RAID Installation Guide(RAID 설치 설명서)” 및 “Intel Rapid Storage Information(Intel Rapid Storage 정보)” 를 사용하여 RAID 를 구성할 수 있습니다. 지원 CD 에서 \RAID Installation Guide 경로의 폴더에 위치한 “Guide to SATA Hard Disks Installation and RAID Configuration(SATA 하드 디스크 설치 및 RAID 구성 설명서)” 의 문서와 \Intel Rapid Storage Information 경로의 폴더에 위치한 “Guide to Intel Rapid Storage (Intel Rapid Storage 설명서)” 의 문서를 참조하십시오 .



Windows® 환경에서 “Intel Rapid Storage” 를 사용하려면 , Support CD ( 지원 CD ) 에서 SATA2 드라이버를 다시 설치하여 “Intel Rapid Storage” 도 시스템에 설치되도록 합니다 .

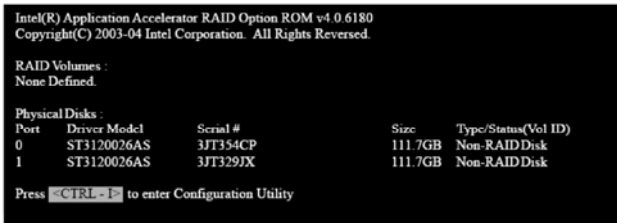


## 2.5 BIOS RAID 항목 설정

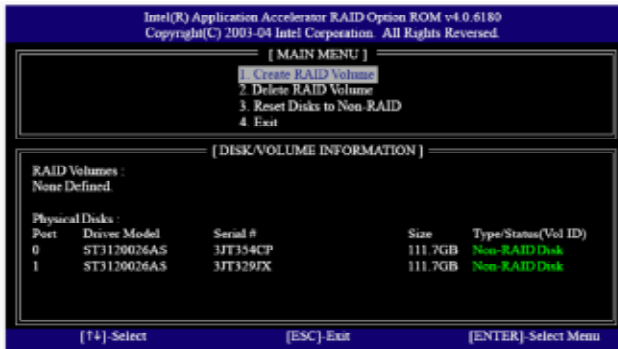
하드 디스크 드라이브 설치 후, RAID 구성을 설정하기 전에 BIOS 에서 필요한 RAID 항목을 설정하십시오. 시스템을 부팅하고 <F2> 키를 눌러 BIOS 설정 유틸리티로 들어갑니다. 고급을 선택하고 <Enter> 를 누르면 BIOS 설정의 메인 인터페이스가 표시됩니다. 옵션 Configure SATA 를 [RAID] 로 설정하십시오. BIOS 설정을 끝내기 전에 변경 내용을 저장하십시오.

## 2.6 Intel RAID BIOS 구성

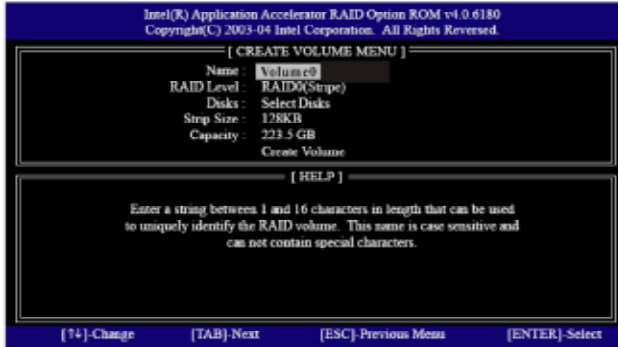
컴퓨터를 재부팅하십시오. RAID 소프트웨어에서 <Ctrl+I> 를 누르라는 프롬프트가 표시될 때까지 기다리십시오.



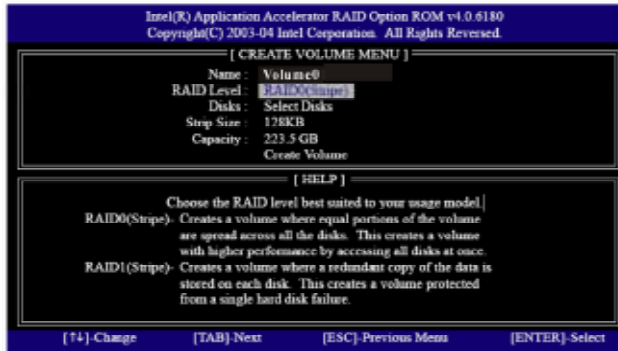
<Ctrl+I> 를 누르십시오. Intel RAID Utility - Create RAID Volume 창이 표시됩니다.



옵션 Create RAID Volume 을 선택하고 <Enter> 를 누르십시오.



이름 항목에 있는 볼륨 만들기 메뉴에서는, RAID 볼륨에 대한 고유 이름 1-16 글자로 입력한 후 <Enter> 키를 누르십시오.



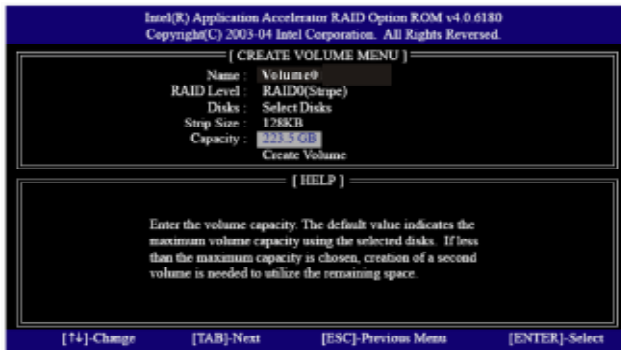
위 / 아래 화살표를 사용하여 원하는 RAID 수준을 선택하십시오. RAID 수준은 RAID 0 (스트라이프), RAID 1 (미러), RAID 5 또는 RAID 10에서 선택할 수 있습니다. <Enter> 키를 누른 후 스트라이프 크기를 선택할 수 있습니다.



RAID 0 (Stripe) 를 선택한 경우, 위로 또는 아래로 화살표 키를 사용하여 RAID 0 어레이의 스트라이프 크기를 선택한 다음 <Enter> 를 누르십시오. 사용 가능한 값은 8 KB - 128 KB 입니다. 기본 선택은 128 KB 입니다. 스트라이프 값은 계획된 드라이브 사용량에 따라 선택해야 합니다.

- 8 /16 KB - 낮은 디스크 사용량
- 64 KB - 일반적인 디스크 사용량
- 128 KB - 성능 디스크 사용량

디스크 블록 크기를 설정한 다음 <Enter> 를 눌러 디스크 용량을 설정하십시오.



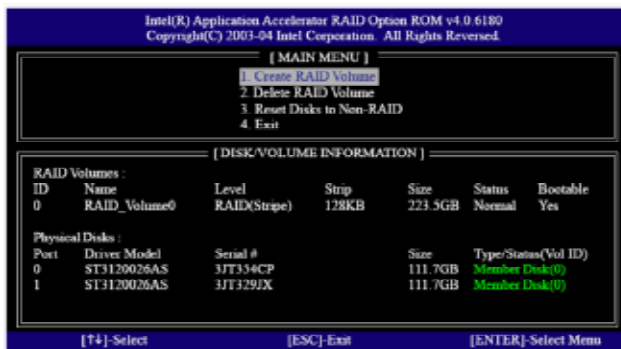
용량을 설정한 다음 <enter> 를 누르십시오.



Create Volume 항목에서 <Enter> 를 누르십시오 . 유틸리티가 아래와 같이 확인 메시지를 프롬프트로 표시합니다 .



<Y> 를 눌러 RAID 의 설정을 완료하십시오 .



완료되면 설정한 RAID에 대한 자세한 정보가 표시됩니다.

