



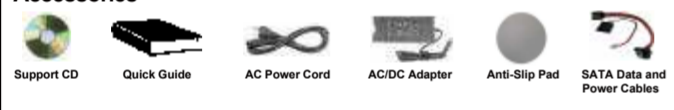
*Note: For barebone systems, the HDD, ODD or Memory may not be included.

Mini Series	
Processor	AMD E2-1800 APU
Chipset	AMD A68M Chipset
Memory	Supports DDR3 1333/1066MHz, 2 x SO-DIMM slots, Max. up to 16GB
VGA	Integrated AMD Radeon™ HD7340M Graphics
Storage	Supports 2.5" SATA HDDs (Up to two HDD's & supports RAID 0/1)
LAN	Gigabit LAN
Front I/O	2 x USB 3.0, 1 x MIC, 1 x Headphone
Rear I/O	1 x HDMI, 1 x DVI-D, 1 x D-Sub VGA, 6 x USB 2.0, 1 x S/PDIF
Audio	7.1 CH HD Audio
ODD	DVD Super Multi
WiFi	802.11 b/g/n wireless LAN
Bluetooth	Bluetooth 4.0/3.0 HS class II
Power	65W/19V Adapter
Dimension	195mm(W) x 70mm(H) x 186mm(L)
Volume	2.5L

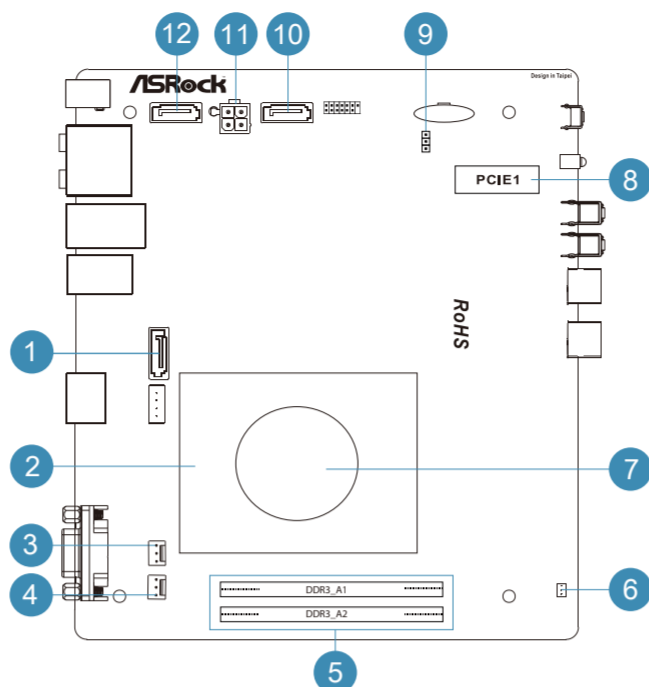
Free bundle software:

- Symantec Norton AntiVirus Software (Trial version)
- CyberLink MediaEspresso 6.5 (trial version)
- ASRock XFast LAN, XFast RAM, XFast USB

Accessories

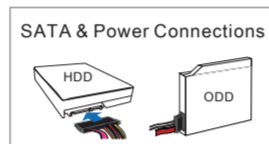


Motherboard components

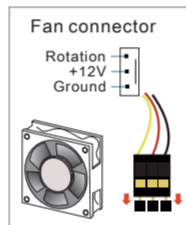


Note:

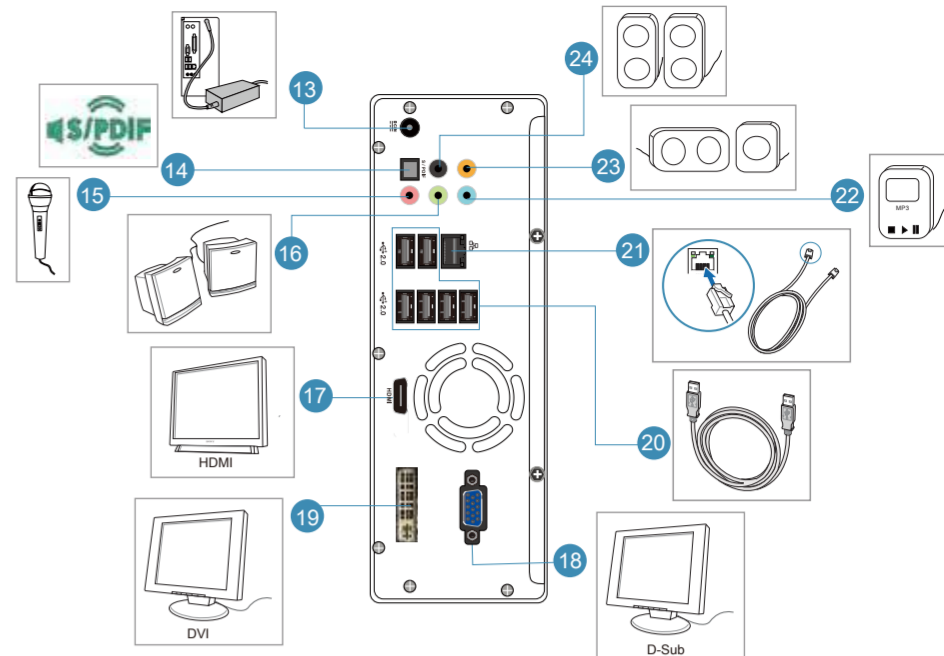
1. SATA and Power Connections



2. Fan Connection



Rear panel connections



System chassis

Opening the system chassis

- Remove the screws on the backside.
- Slide the top panel backwards.



English
1. SATA 3.0 connector: For the HDD's SATA data cable
2. Heatsink
3. Fan connector
4. Fan connector
5. Memory sockets
6. Infrared module header
7. CPU Fan
8. Mini-PCI Express expansion slot: For the WiFi module
9. Clear CMOS jumper
10. SATA 3.0 connector: For the ODD's SATA data cable
11. ATX5V output power connector for slim ODD & 2.5" HDD
12. SATA 3.0 connector: For the HDD's SATA data cable
13. DC-In jack
14. Optical S/PDIF Out port
15. Mic In (Pink): Microphone
16. Front L/R Out (Lime): Stereo speakers or headphones
17. HDMI connector
18. VGA connector
19. DVI connector
20. USB 2.0 ports: USB devices
21. RJ-45 LAN port: Local Area Network
22. Line In (Blue) for 2/4/6 channel; Rear (Blue) for 8 channel
23. Center/LFE (Orange): Center / Subwoofer speakers
24. Side port for side speakers
25. Optical Disc Drive
26. Power ON/OFF button with status indicator
27. Drive activity indicator
28. Headphone port
29. Microphone port
30. USB 3.0 ports: USB devices
31. Infrared receiver

繁體中文
1. SATA 3.0 連接插槽：用於連接硬碟的SATA數據線
2. 散熱片
3. 風扇連接插槽
4. 風扇連接插槽
5. 記憶體插槽
6. 紅外線模組接頭
7. CPU 風扇
8. Mini-PCI Express 擴展插槽：用於WiFi模組
9. 清除CMOS跳線
10. SATA 3.0 連接插槽：用於連接光碟機的SATA數據線
11. ATX5V輸出電源插槽：用於超薄光碟機與2.5吋硬碟
12. SATA 3.0 連接插槽：用於連接硬碟的SATA數據線
13. DC-In插孔
14. 光纖S/PDIF輸出孔
15. Mic In (粉紅色)：連接麥克風
16. 前置左/右聲道輸出 (淺綠色)：連接立體聲喇叭或耳機
17. HDMI界面
18. VGA界面
19. DVI界面
20. USB 2.0界面：連接USB裝置
21. RJ-45 LAN 接口：連接區域網路
22. Line In埠 (藍色)，用於 2/4/6 聲道；後置聲道輸出接口 (藍色)，用於 8 聲道
23. 中央聲道 / LFE輸出 (橙色)：連接中央聲道/超重低音喇叭
24. 側邊聲道輸出接口：用於連接側邊喇叭
25. 光碟機
26. 電源開關，支援狀態指示功能
27. 硬碟活動指示燈
28. 耳機接口
29. 麥克風接口
30. USB 3.0接口
31. 紅外線接收器

Deutsch
1. SATA 3.0-Anschluss: Für SATA-Festplatten-Datenkabel
2. Kühlkörper
3. Kühleranschluss
4. Kühleranschluss
5. Speichersteckplatz
6. Infrarotmodul-Header
7. CPU-Kühleran
8. Mini-PCI-Express-Erweiterungssteckplatz: Für Wi-Fi-Modul
9. CMOS-Clear-Jumper
10. SATA 3.0-Anschluss: Für SATA-ODD-Datenkabel
11. ATX5V-Netzanschluss für schmales Laufwerk & 2,5-Zoll-Festplatte
12. SATA 3.0-Anschluss: Für SATA-Festplatten-Datenkabel
13. DC-Eingang
14. Optischer S/PDIF-Ausgang
15. Mikrofoneingang (rosa): Mikrofon
16. Vorderer L/R-Ausgang (hellgrün): Stereo-Lautsprecher oder Kopfhörer
17. HDMI-Anschluss
18. VGA-Anschluss
19. DVI-Anschluss
20. USB 2.0-Anschlüsse: USB-Geräte
21. RJ-45 LAN-Anschluss: Local Area Network
22. Line In (blau) zur 2-/4-/6-Kanal-Ausgabe; Hinten (blau) zur 8-Kanal-Ausgabe
23. Mittel/LFE (orange): Mittlere / Subwoofer-Lautsprecher
24. Seitlicher Anschluss für seitliche Lautsprecher
25. Optisches Laufwerk
26. Ein-/Austaste mit Statusanzeige
27. Laufwerksaktivitätsanzeige
28. Kopfhörer-Anschluss
29. Mikrofon-Anschluss
30. USB 3.0-Anschlüsse: USB-Geräte
31. Infrarot-Empfänger

Français
1. Connecteur SATA 3.0: Pour câble de données du disque dur SATA
2. Dissipateur thermique
3. Connecteur du ventilateur
4. Connecteur du ventilateur
5. Emplacement pour module de mémoire
6. Embase pour module infrarouge
7. Ventilateur pour processeur
8. Emplacement d'extension Mini-PCI Express : Pour module WiFi
9. Cavalier d'effacement de la CMOS
10. Connecteur SATA 3.0: Pour câble de données de l'unité de disque optique SATA
11. Connecteur d'alimentation de sortie ATX5V pour unité de disque optique mince et disque dur de 2,5"
12. Connecteur SATA 3.0: Pour câble de données du disque dur SATA
13. Prise entrée CC
14. Port de sortie S/PDIF optique
15. Entrée micro (Rose): Microphone
16. Sortie L/R avant (Jaune): Haut-parleurs ou écouteurs stéréo
17. Connecteur HDMI
18. Connecteur VGA
19. Connecteur DVI
20. Ports USB 2.0: Périphériques USB
21. Port RJ-45 LAN: Réseau local
22. Entrée de ligne (Bleu) pour 2/4/6 canaux ; Arrière (Bleu) pour 8 canaux
23. Centre/LFE (Orange): Centre / Haut-parleurs subwoofer
24. Port latéral pour haut-parleurs latéraux
25. Unité de disque optique
26. Bouton Marche/Arrêt avec indicateur d'état
27. Indicateur d'activité d'unité
28. Port Ecouteurs
29. Port Microphone
30. Ports USB 3.0: Périphériques USB
31. Récepteur infrarouge

Italiano
1. Connettore SATA 3.0: Per cavo dati HDD SATA
2. Dissipatore di calore
3. Connettore ventolina
4. Connettore ventolina
5. Presa memoria
6. Collettore modulo infrarossi
7. Ventolina CPU
8. Alloggio d'espansione Mini-PCI Express: Per modulo WiFi
9. Jumper cancellazione CMOS
10. Connettore SATA 3.0: Per cavo dati ODD SATA
11. Connettore uscita potenza ATX5V per ODD Slim e HDD 2,5"
12. Connettore SATA 3.0: Per cavo dati HDD SATA
13. Connettore ingresso CC
14. Porta uscita S/PDIF ottica
15. Ingresso microfono (rosa): Microfono
16. Uscita L/R frontale (verde): Casse stereo o cuffie
17. Connettore HDMI
18. Connettore VGA
19. Connettore DVI
20. Porte USB 2.0: Dispositivi USB
21. Porta RJ-45 LAN: Local Area Network
22. Ingresso linea (blu) per 2/4/6 canali; Posteriore (blu) per 8 canali
23. Centrale/LFE (arancione): Cassa centrale/Subwoofer
24. Porta laterale per casse laterali
25. Unità ottica
26. Tasto accensione / Spegnimento con indicatore di stato
27. Indicatore attività unità
28. Porta Cuffie
29. Porta Microfono
30. Ports USB 3.0: Dispositivi USB
31. Ricevitore ad infrarossi

Español
1. Conector SATA 3.0: Para el cable de datos de la unidad de disco duro SATA
2. Disipador
3. Conector del ventilador
4. Conector del ventilador
5. Zócalo de memoria
6. Base de conexiones del módulo de infrarrojos
7. Ventilador de CPU
8. Ranura de expansión Mini-PCI Express: para el módulo WiFi
9. Puntero para borrar la CMOS
10. Conector SATA 3.0: Para el cable de datos de la unidad óptica SATA
11. Conector de alimentación de salida ATX5V para unidad de disco óptica plana y unidad de disco duro de 2.5"
12. Conector SATA 3.0: Para el cable de datos de la unidad de disco duro SATA
13. Conector ENTRADA DE CC
14. Puerto de salida S/PDIF óptico
15. Entrada de micrófono (rosa): Micrófono
16. Salida D/I frontal (línea) altavoces o auriculares estéreo
17. Conector HDMI
18. Conector VGA
19. Conector DVI
20. Puertos USB 2.0: Dispositivos USB
21. Puerto RJ-45 LAN: Red de área local
22. Entrada de línea (azul) para 2/4/6 canales; Posterior (azul) para 8 canales
23. Centro/LFE (naranja): Altavoces centrales y amplificador de graves
24. Puerto lateral para altavoces laterales
25. Unidad de disco óptica
26. Botón de ENCENDIDO y APAGADO con indicador de estado
27. Indicador de actividad de la unidad
28. Puerto Auriculares
29. Puerto Microfono
30. Puertos USB 3.0: Dispositivos USB
31. Receptor Infrarrojos

Русский
1. Разъем SATA 3.0: для SATA-кабеля данных жесткого диска
2. Радиатор
3. Разъем вентилятора
4. Разъем вентилятора
5. Гнездо модуля памяти
6. Разъем для подключения инфракрасного модуля
7. вентилятора ЦП
8. Гнездо расширения Mini-PCI Express: для модуля WiFi
9. Переключатель очистки CMOS-памяти
10. Разъем SATA 3.0: для SATA-кабеля данных привода оптических дисков
11. Разъем выхода питания ATX5V для тонкого привода оптических дисков и 2,5-дюймового жесткого диска
12. Разъем SATA 3.0: для SATA-кабеля данных жесткого диска
13. Вход питания постоянного тока
14. Разъем оптического выхода S/PDIF
15. Микрофонный вход (розовый): для подключения микрофона
16. Выход фронтальных левого и правого каналов (зеленый): для подключения акустических систем или наушников
17. Разъем HDMI
18. Разъем VGA
19. Разъем DVI
20. Порты USB 2.0: для подключения USB-устройств
21. Порт RJ-45 LAN: для подключения локальной вычислительной сети
22. Линейный вход (синий) для 2, 4, 6 каналов; выход тыловых каналов (синий) для 8 каналов
23. Центральный и низкочастотный каналы (оранжевый): для подключения центральной АС и сабвуфера
24. Боковой порт для боковых АС
25. Привод оптических дисков
26. Кнопка включения и выключения питания с индикатором состояния
27. Индикатор активности дисков
28. Порт Наушники
29. Порт Микрофон
30. Порты USB 3.0: для подключения USB-устройств
31. Инфракрасный приемник

Português
1. Conector SATA 3.0: Para cabo de dados de Unidade de Disco Rígido SATA
2. Dissipador de calor
3. Conector da Ventoinha
4. Conector da Ventoinha
5. Suporte de memória
6. Cabeçalho do módulo de infravermelhos
7. Ventoinha de CPU
8. Mini-ranura de expansão para PCI Express Para módulo Wi-Fi
9. Limpador "Jumper" CMOS
10. Conector SATA 3.0: Para cabo de dados de Unidade de Disco Óptico SATA
11. Conector eléctrico de saída ATX5V para Unidade de Disco Óptico fina e Unidade de Disco Rígido de 2,5
12. Conector SATA 3.0: Para cabo de dados de Unidade de Disco Rígido SATA
13. Tomada com entrada DC
14. Porta de saída óptica S/PDIF
15. Entrada de Microfone (Rosa): Microfone
16. Saída Frontal E/D (Verde Claro): Altifalantes ou auscultadores estéreo
17. Conector HDMI
18. Conector VGA
19. Conector DVI
20. Portas USB 2.0: Dispositivos USB
21. Porta RJ-45 LAN: Rede de Área Local
22. Entrada de linha (Azul) para 2/4/6 canais; Porta traseira (Azul) para 8 canais
23. Centro/LFE (Laranja): Altifalantes de centro / Subwoofer
24. Porta lateral para altifalantes laterais
25. Unidade de Disco Óptico
26. Tecla de Ligar/Desligar (ON/OFF) com indicador de estado
27. Indicador de Actividade da Unidade
28. Porta Auscultadores
29. Porta Microfone
30. Portas USB 3.0: Dispositivos USB
31. Receptor Infravermelho

한국어
1. SATA 3.0 커넥터: HDD SATA 데이터 케이블용
2. 방열판
3. 팬 커넥터
4. 팬 커넥터
5. 메모리 소켓
6. 적외선 모듈 헤더
7. CPU 팬
8. 미니 PCI Express 확장 슬롯: WiFi 모듈용
9. CMOS jumper
10. SATA 3.0 커넥터: ODD SATA 데이터 케이블용
11. 슬림형 ODD 및 2.5 HDD용 ATX5V 출력 전원 커넥터
12. SATA 3.0 커넥터: HDD SATA 데이터 케이블용
13. DC 입력 잭
14. 광학 S/PDIF 출력 포트
15. 마이크 입력(핑크색): 마이크
16. 전면 L/R 출력(라임색): 스테레오 스피커 또는 헤드폰
17. HDMI 커넥터
18. VGA 커넥터
19. DVI 커넥터
20. USB 2.0 포트: USB 장치
21. RJ-45 LAN 포트: 로컬 영역 네트워크
22. 2/4/6 채널용 라인 입력(파란색), 8 채널용 후면 포트(파란색)
23. 중앙/LFE(오렌지색): 중앙/서브우퍼 스피커
24. 측면 스피커용 측면 포트
25. 광학 디스크 드라이브
26. 상태 표시등이 있는 전원 ON/OFF 버튼
27. 드라이브 활동 표시등
28. 이어폰 포트
29. 마이크 포트
30. USB 3.0 포트: USB 장치
31. 적외선 수신기

日本語
1. SATA 3.0 コネクタ: HDD SATA データケーブル用
2. ヒートシンク
3. ファンコネクタ
4. ファンコネクタ
5. メモリソケット
6. 赤外線モジュールヘッダ
7. CPU ファン
8. ミニPCI Express拡張スロット: WiFiモジュール用
9. クリアCMOSジャンプ
10. SATA 3.0 コネクタ: ODD SATA データケーブル用
11. スリムODD & 2.5 HDD用ATX5V出力電源コネクタ
12. SATA 3.0 コネクタ: HDD SATA データケーブル用
13. DCインジャック
14. 光学S/PDIFアウトポート
15. マイクイン(ピンク): マイク
16. フロントL/Rアウト(ライム): ステレオスピーカーまたはヘッドフォン
17. HDMIコネクタ
18. VGAコネクタ
19. DVIコネクタ
20. USB 2.0ポート: USBデバイス
21. RJ-45 LANポート: 構内通信網
22. 2/4/6チャンネル用ラインイン(青)、8チャンネル用リア(青)
23. センター/LFE(オレンジ): センター/サブウーファースピーカー
24. サイドスピーカー用サイドポート
25. 光学ディスクドライブ
26. 電源オン/オフボタン(ステータス表示付き)
27. ドライブ動作ランプ
28. イヤホンポート
29. マイクポート
30. USB 3.0ポート: USBデバイス
31. 赤外線受信機



15G06X573000AK



Quick Installation

- Connecting USB Devices (USB2.0 Ports)**
- Connecting a VGA Monitor (VGA Port)**
- Connecting the Network (RJ-45 LAN Port)**
- Connecting an HDMI Device (HDMI Port)**
- Connecting a DVI Device (DVI Port)**

- Connecting an External Audio Device. (Line In Port for 2/4/6 Channel; Rear Port for 8 Channel)**
- Connecting Stereo Speakers or Headphones (Front L/R Out Port)**
- Connecting a Microphone (Mic In Port)**
- Connecting Center / Subwoofer Speakers (Center/LEF Port)**
- Connecting Side Speakers (Side Port for 4/6/8 Channel)**

- Connecting an Optical Device (Optical S/PDIF Out Port)**
- Connecting Power (DC-In Jack)**
- Powering on the System (Power Switch)**
- Connecting Headphones / Microphones / USB3.0 Devices**

Reinstalling System Components

- Remove the cover screws on the rear panel.**
- Slide the side cover toward the rear panel and pull the side cover upwards.**
- To change the storage drives, you need to remove the SATA and power cables from the ODD / HDD first, then unscrew the screws from both sides.**
- Pull the ODD / HDD rack backwards and take it out from the bay.**
- Unscrew the screws from the side of the ODD / HDD rack, and change your required ODD / HDD.**

- Refer to the steps above to place the new ODD / HDD to the chassis. Replace the side cover and fasten the screws.**
- Connect the SATA and power cables to the ODD and the bottom HDD.**
- Connect the other SATA and power cables to SATA3_1 and J1 connectors on the motherboard.**
- Connect the other end to the top HDD.**
- Replace the side cover and fasten the screws.**

English

Quick Installation

- Connecting USB Devices (USB2.0 Ports)
- Connecting a VGA Monitor (VGA Port)
- Connecting the Network (RJ-45 LAN Port)
- Connecting an HDMI Device (HDMI Port)
- Connecting a DVI Device (DVI Port)
- Connecting an External Audio Device (Line In Port for 2/4/6 Channel; Rear Port for 8 Channel)
- Connecting Stereo Speakers or Headphones (Front L/R Out Port)
- Connecting Center / Subwoofer Speakers (Center/LEF Port)
- Connecting Side Speakers (Side Port for 4/6/8 Channel)
- Connecting an Optical Device (Optical S/PDIF Out Port)
- Connecting Power (DC-In Jack Port)
- Powering on the System (Power Switch)
- Connecting Headphones / Microphones / USB3.0 Devices

Anti-Slip Pad Usage

Reinstalling System Components

- Remove the cover screws on the rear panel.
Note: For safety reasons, please ensure that the power cord is disconnected before opening the case.
- Slide the side cover toward the rear panel and pull the side cover upwards.
- To change the storage drives, you need to remove the SATA and power cables from the ODD / HDD first, then unscrew the screws from both sides.
- Pull the ODD / HDD rack backwards and take it out from the bay.
- Unscrew the screws from the side of the ODD / HDD rack, and change your required ODD / HDD.
- Refer to the steps above to place the new ODD / HDD to the chassis. Replace the side cover and fasten the screws.

Installing the Second HDD

- To install the second HDD, please follow steps 1 to 4 above, and remove the ODD and the first HDD in advance. Then fasten the screws of the second HDD to the rack.
- Place the ODD / HDD to the rack and fasten the screws from both sides. Replace the rack to the chassis.
- Connect the SATA and power cables to the ODD and the bottom HDD.
- Connect the other SATA and power cables to SATA3_1 and J1 connectors on the motherboard.
- Connect the other end to the top HDD.
- Replace the side cover and fasten the screws.

繁體中文

系統快速安裝

- 連接USB裝置 (USB 2.0 接口)
- 連接VGA螢幕 (VGA 接口)
- 連接網路線 (RJ-45 LAN 接口)
- 連接HDMI裝置 (HDMI 接口)
- 連接DVI裝置 (DVI 接口)
- 連接外部音頻裝置 (Line In 接口, 用於 2/4/6 聲道; 後置雙聲道輸出接口, 用於 8 聲道)
- 連接立體聲喇叭或耳機 (前置左/右聲道輸出接口)
- 連接麥克風 (麥克風接口)
- 連接中央/重低音喇叭 (中央/LEF 接口)
- 連接側邊喇叭 (側邊雙聲道輸出接口, 用於 4/6/8 聲道)
- 連接光纖裝置 (光纖S/PDIF輸出接口)
- 開啟系統 (電源開關)
- 連接耳機/麥克風/USB3.0 裝置

防滑墊的使用

重新安裝系統元件

- 請移除外殼的螺絲。
- 注意：為了安全考量，請在開啟機殼之前先拔掉電源線。
- 將側面後蓋板的方向滑動，並將側面往上提。
- 若要更換儲存裝置，您需要先移除光碟機/硬碟的SATA線和電源線，然後再將兩側的螺絲卸下。
- 將光碟機/硬碟向後拉並將其支撐位中拉出。
- 從光碟機/硬碟的側面卸下螺絲，並更換需要的光碟機/硬碟。
- 請參考上述步驟將新的光碟機/硬碟放入機殼內，再將側面板裝回機殼並用螺絲拧紧。

安裝第二塊硬碟

- 若要安裝第二塊硬碟，請按照上述步驟1-4操作，並先移除光碟機和第一塊硬碟，接著用螺絲將第二塊硬碟固定在支架上。
- 將第一塊硬碟放入支架，並將兩側的螺絲拧紧。將支架放入機殼內。
- 將光碟機放入支架，並將兩側的螺絲拧紧。將光碟機放入機殼內。
- 將SATA線的一端和電源線一端分別連接到光碟機，另一端連接到底部的硬碟。
- 用另一條SATA線和電源線分別連接到主機板上的SATA3_1與J1接口。
- 將另一塊硬碟接到上方的硬碟。
- 將側面板裝回機殼並用螺絲拧紧。

Deutsch

System-Schnellinstallation

- USB-Geräte verbinden (USB 2.0-Anschlüsse)
- Einen VGA-Monitor verbinden (VGA-Anschluss)
- Mit einem Netzwerk verbinden (RJ-45 LAN-Anschluss)
- Ein HDMI-Gerät verbinden (HDMI-Anschluss)
- Ein DVI-Gerät anschließen (DVI-Anschluss)
- Anschließen eines externen Audiogerätes (Line In-Anschluss zur 2-/4-/6-Kanal-Ausgabe; Anschluss an der Rückseite zur 8-Kanal-Ausgabe)
- Stereolautsprecher oder Kopfhörer verbinden (Vorderer L-R-Ausgang)
- Ein Mikrofon verbinden (Mikrofoneingang)
- Mittlere / Subwoofer-Lautsprecher verbinden (Mittlerer/LEF-Anschluss)
- Anschließen der seitlichen Lautsprecher (seitlicher Anschluss zur 4-/6-/8-Kanal-Ausgabe)
- Ein optisches Gerät verbinden (Optischer S/PDIF-Ausgang)
- An das Stromnetz anschließen (DC-Eingang)
- Das System einschalten (Ein-/Aussschalter)
- Kopfhörer / Mikrofon / USB 3.0-Geräte anschließen

Nutzung des antirutschenden Felde

Wiedereinsetzen der Systemkomponenten

- Entfernen Sie die Schrauben der Abdeckung an der Rückseite.
Hinweis: Bitte überzeugen Sie sich aus Sicherheitsgründen davon, dass das Netzkabel vom Stromnetz getrennt ist, bevor Sie das Gehäuse öffnen.
- Schieben Sie die seitliche Abdeckung in Richtung der Rückseite; ziehen Sie die seitliche Abdeckung dann nach oben weg.
- Zum Austauschen der Speicherlaufwerke müssen Sie zuerst die SATA- und Netzkabel des ODD bzw. der HDD entfernen und die Schrauben an beiden Seiten lösen.
- Ziehen Sie die Halterung des ODD bzw. der HDD nach hinten; entfernen Sie sie vom Einschubfach des ODD bzw. der HDD.
- Lösen Sie die Schrauben an der Unterseite der ODD- / HDD-Halterung; wechseln Sie die Halterung des ODD bzw. der HDD.
- Halten Sie sich beim Platzieren des neuen ODD bzw. der neuen HDD im Gehäuse an die obengenannten Schritte. Bringen Sie die seitliche Abdeckung wieder an; befestigen Sie die Schrauben.

Installation der zweiten HDD

- Bitte befolgen Sie zur Installation der zweiten HDD die obengenannten Schritte 1 bis 4; entfernen Sie zuvor das ODD und die erste HDD. Befestigen Sie dann die Schrauben der zweiten HDD an der Halterung.
- Platzieren Sie die erste HDD an der Halterung und ziehen Sie die Schrauben an beiden Seiten fest.
- Platzieren Sie das ODD an der Halterung und befestigen Sie die Schrauben an beiden Seiten. Setzen Sie die Halterung wieder im Gehäuse ein.
- Verbinden Sie ein Ende der SATA- und Netzkabel mit dem ODD und das andere Ende mit der unteren HDD.
- Verbinden Sie die anderen SATA- und Netzkabel mit den SATA3_1- und J1-Anschlüssen am Motherboard.
- Verbinden Sie das andere Ende mit der oberen HDD.
- Bringen Sie die seitliche Abdeckung wieder an; befestigen Sie die Schrauben.

Français

Installation rapide du système

- Branchement de périphériques USB (Ports USB 2.0)
- Branchement du monitor VGA (Port VGA)
- Branchement du réseau (Port RJ-45 LAN)
- Branchement de périphériques HDMI (Port HDMI)
- Connexion de périphérique DVI (Port DVI)
- Connexion du périphérique audio externe (Port d'entrée de ligne pour 2/4/6 canaux; Port arrière pour 8 canaux)
- Branchement de haut-parleurs ou d'un casque stéréo (Port de Sortie Avant Front G/D)
- Branchement du microphone (Port d'entrée Mic)
- Branchement des haut-parleurs centraux / Subwoofer (Port Centrale/LEF)
- Connexion des haut-parleurs latéraux (Port latéral pour 4/6/8 canaux)
- Branchement des périphériques optiques (Port de sortie S/PDIF optique)
- Branchement de l'alimentation (Interrupteur d'alimentation DC)
- Mise sous tension du système (Interrupteur d'alimentation)
- Connexion d'écouteurs / D'un Micro / De périphériques USB3.0

Utilisation du tapis antidérapant

Reinstallation des composants du système

- Retirez les vis du capot sur le panneau arrière.
Remarque : Pour des raisons de sécurité, veuillez vous assurer que le cordon d'alimentation est débranché avant d'ouvrir le boîtier.
- Faites glisser le capot latéral vers le panneau arrière et tirez-le vers le haut.
- Pour changer les disques de stockage, vous devez d'abord enlever les câbles SATA et d'alimentation, des lecteurs optiques / disques durs vers l'arrière pour le sortir de la baie.
- Tirez sur le rack à lecteur optique / disque dur vers l'arrière pour le sortir de la baie.
- Dévissez les vis sur le côté du rack à lecteur optique / disques durs, et changez vos lecteurs optiques / disques durs comme nécessaire.
- Référez-vous aux étapes ci-dessus pour mettre en place le nouveau lecteur optique / disque dur dans le châssis. Remettez ensuite en place le capot latéral et serrez les vis.

Installation du second disque dur

- Pour installer le second disque dur, veuillez suivre les étapes 1 à 4, et enlever le lecteur optique et le premier disque dur par avance.
- Placez le premier disque dur sur le rack et serrez les vis des deux côtés.
- Placez le lecteur optique sur le rack et serrez les vis des deux côtés. Remettez en place le rack dans le châssis.
- Branchez une extrémité des câbles SATA et d'alimentation sur le lecteur optique et l'autre extrémité sur le disque dur inférieur.
- Branchez les autres câbles SATA et d'alimentation sur les connecteurs SATA3_1 et J1 de la carte mère.
- Branchez l'autre extrémité sur le disque dur supérieur.
- Remettez en place le capot latéral et serrez les vis.

Italiano

Installazione rapida del sistema

- Collegamento dei dispositivi USB (Porte USB 2.0)
- Collegamento del monitor VGA (Porta VGA)
- Collegamento della rete (Porta RJ-45 LAN)
- Collegamento dei dispositivi HDMI (Porta HDMI)
- Collegamento di dispositivi DVI (Porta DVI)
- Collegamento dispositivi audio esterni (Porta ingresso linea per 2/4/6 canali; Porta posteriore per 8 canali)
- Collegamento della cassa stereo o della cuffie (Porta uscita L/R frontale)
- Collegamento del microfono (Porta ingresso microfono)
- Collegamento della cassa centrale / Subwoofer (Porta centrale/LEF)
- Collegamento casse laterali (Porta laterale 4/6/8 canali)
- Collegamento dei dispositivi ottici (Porta uscita ottica S/PDIF)
- Collegamento dell'alimentazione (Connettore ingresso CC)
- Accensione del sistema (Interruttore d'alimentazione)
- Collegamento di cuffie / Microfono / Dispositivi USB3.0

Uso del tappetino antiscivolo

Installazione degli elementi del sistema

- Rimuovere le viti della copertura del pannello posteriore.
Nota: Per motivi di sicurezza, assicurarsi che il cavo d'alimentazione sia scollegato prima di aprire il case.
- Far scorrere la copertura laterale verso il pannello posteriore e sollevarla.
- Per cambiare le unità d'archiviazione, prima è necessario rimuovere i cavi SATA e d'alimentazione dalle unità ODD / HDD e poi allentare le viti su entrambi i lati.
- Tirare indietro il rack ODD / HDD ed estrarlo dall'attollo.
- Allentare le viti sui lati del rack ODD / HDD e sostituire le unità ODD / HDD, come necessario.
- Fare riferimento alle istruzioni di cui sopra per installare la nuova unità ODD / HDD nel telaio. Rimettere la copertura laterale e stringere le viti.

Installazione della seconda unità HDD

- Per installare la seconda unità HDD, prima rimuovere l'unità ODD e la prima unità HDD attentandosi alle istruzioni dei precedenti punti da 1 a 4. Poi stringere le viti della seconda unità HDD sul rack.
- Collocare la prima unità HDD sul rack e stringere le viti su entrambi i lati.
- Collocare l'unità ODD sul rack e stringere le viti su entrambi i lati. Rimettere il rack nel telaio.
- Collegare una estremità dei cavi SATA e d'alimentazione all'unità ODD e l'altra estremità all'unità HDD inferiore.
- Collegare l'altra estremità del cavo SATA e d'alimentazione ai connettori SATA3_1 e J1 della scheda madre.
- Collegare l'altra estremità all'unità HDD superiore.
- Rimettere la copertura laterale e stringere le viti.

Español

Instalación rápida del sistema

- Conexión de dispositivos USB (Puerto USB 2.0)
- Conexión de un monitor VGA (Puerto VGA)
- Conexión a la red (Puerto RJ-45 LAN)
- Conexión de un dispositivo HDMI (Puerto HDMI)
- Conexión de un dispositivo DVI (puerto DVI)
- Conectar el dispositivo de audio externo (Puerto de entrada de línea para 2/4/6 canales; Puerto posterior para 8 canales)
- Conexión de altavoces o auriculares estéreo (Puerto de Salida I/D frontal)
- Conexión de altavoces central / Subwoofer (Puerto Central / LEF)
- Conectar los altavoces laterales (Puerto lateral para 4/6/8 canales)
- Conexión de un dispositivo óptico (Puerto de Salida S/PDIF óptica)
- Conexión de la alimentación (Toma de entrada DC)
- Encendido del sistema (Interruptor de encendido)
- Conexión de unos auriculares / Un microfono / Un dispositivo USB 3.0

Uso de la alfombrilla antideslizante

Reinstalación de los componentes del sistema

- Retire los tornillos de la cubierta situados en el panel posterior.
Nota: Por razones de seguridad, es necesario asegurarse de que el cable de alimentación se encuentra desconectado antes de abrir la carcasa.
- Deslice la cubierta lateral hacia el panel posterior y tire de ella hacia arriba.
- Para cambiar las unidades de almacenamiento, deberá desconectar los cables SATA y de alimentación de las unidades ODD / HDD en primer lugar, así como desensacar los tornillos instalados a ambos lados.
- Tire del soporte de unidades ODD / HDD hacia atrás y extráigalo de la bahía.
- Desensaque los tornillos instalados a los lados del soporte de unidades ODD / HDD y cambie la unidad ODD / HDD que desee.
- Signa los pasos descritos anteriormente para colocar la nueva unidad ODD / HDD en el chasis. Vuelva a colocar la cubierta lateral y fije los tornillos.

Instalación de la segunda unidad HDD

- Para instalar la segunda unidad HDD, siga los pasos 1 a 4 descritos anteriormente, extrayendo previamente la unidad ODD y la primera unidad HDD. A continuación, fije los tornillos de la segunda unidad HDD al soporte.
- Coloque la primera unidad HDD en el soporte y sujétela fijando los tornillos a ambos lados.
- Coloque la unidad ODD en el soporte y sujétela fijando los tornillos a ambos lados.
- Conecte un extremo de los cables SATA y de alimentación a la unidad ODD y el otro extremo a la unidad HDD inferior.
- Conecte los otros cables SATA y de alimentación a los conectores SATA3_1 y J1 de la placa base.
- Conecte el otro extremo a la unidad HDD superior.
- Vuelva a colocar la cubierta lateral y fije los tornillos.

Русский

Краткая инструкция

- Подключение устройств USB (разъемы USB 2.0)
- Подключение монитора (разъем VGA)
- Подключение сетевого кабеля (разъем RJ-45 LAN)
- Подключение устройства HDMI (разъем HDMI)
- Подключение устройства с интерфейсом DVI (порт DVI)
- Подключение внешнего аудиоприбора (линейный вход для 2, 4, 6 каналов; выход тыловых каналов для 8 каналов)
- Подключение стереодинамиков или наушников (разъем для фронтальных динамиков)
- Подключение микрофона (разъем для микрофона)
- Подключение центрального динамика / сабвуфера (разъем для центрального динамика / сабвуфера)
- Подключение боковых АС (Боковой порт для 4, 6, 8 каналов)
- Подключение оптического устройства (оптический разъем S/PDIF Out)
- Подключение питания (разъем питания DC-In)
- Включение системы (кнопка питания)
- Подключение наушника, микрофона, устройства с интерфейсом USB3.0

Использование прорезиненных вставок

Reinstalling System Components

- Открутите винты на задней панели.
Примечание: в целях безопасности перед открытием корпуса убедитесь, что кабель питания отключен.
- Выдвиньте боковую крышку через заднюю панель и потяните ее вверх.
- Для замены жестких дисков сначала отключите SATA кабель и кабель питания, затем открутите винты с обеих сторон.
- Потяните корзину жестких дисков / оптического привода назад и выдвиньте ее из корпуса.
- Открутите винты на обеих сторонах крышки / корзины жестких дисков.
- Открутите описанные выше шаги для установки корзины жестких дисков / оптического привода. Установите боковую крышку и закрутите винты.

Установка второго жесткого диска

- Для установки второго жесткого диска повторите первые четыре шага, описанных выше, заранее убрав жесткий диск и привод оптического диска. Закрутите винты второй жесткий диск в корзину.
- Поместите первый жесткий диск в корзину и закрутите винты (с обеих сторон).
- Поместите второй оптический диск в корзину и закрутите винты (с обеих сторон).
- Подключите кабель питания и кабель SATA с одной стороны к приводу оптического диска, с другой - к нижней части жесткого диска.
- Подключите второй SATA кабель и кабель питания к SATA3_1 и J1 на материнской плате, соответственно.
- Подключите другой конец кабеля к нижнему жесткому диску.
- Установите боковую крышку и закрутите винты.

Português

Instalação Rápida do Sistema

- Ligar os Dispositivos USB (Portas USB 2.0)
- Ligar o Monitor VGA (Porta VGA)
- Ligar a Rede (Porta RJ-45 LAN)
- Ligar o Dispositivo HDMI (Porta HDMI)
- Ligar um dispositivo DVI (Porta DVI)
- Ligar o dispositivo de Audio Externo (Porta de entrada de linha para 2/4/6 canais; porta traseira para 8 canais)
- Ligar os Altlavantes ou Auscultadores Estéreo (Porta de Saída Frontal E/D)
- Ligar o Microfone (Porta de Entrada do Microfone)
- Ligar os Altlavantes Centrais / Subwoofer (Porta Central/LEF)
- Ligar os Altlavantes Laterais (Porta lateral para 4/6/8 canais)
- Ligar o Dispositivo Óptico (Porta de Saída S/PDIF)
- Ligar a Energia (Porta de Tomada com Entrada DC)
- Ligar o Sistema (Interruptor Elétrico)
- Ligar Auscultadores / Microfone / Dispositivos USB3.0

Utilização do Tapete Anti-Deslizamento

Reinstalação dos Componentes de Sistema

- Remova os parafusos da tampa situada no painel traseiro.
Nota: Por motivos de segurança, por favor certifique-se de que o cabo elétrico está desligado, antes de abrir a caixa.
- Deslize a cobertura lateral em direção ao painel traseiro e puxe a mesma para cima.
- Para mudar as unidades de armazenamento, precisa de primeiro remover o SATA e os cabos elétricos da ODD / HDD e desapertar os parafusos de ambos os lados.
- Puxe o suporte da ODD / HDD para trás e retire o mesmo do compartimento.
- Desaperte os parafusos da parte lateral do suporte da ODD / HDD e mude a ODD / HDD necessária.
- Para colocar a nova ODD / HDD no chassis, consulte os passos acima referidos. Volte a colocar a tampa lateral e aperte os parafusos.

Instalação da Segunda HDD

- Para instalar a segunda HDD, por favor siga os passos 1 a 4 acima referidos e retire primeiro a ODD e a primeira HDD. Em seguida, Aperte os parafusos da segunda HDD ao suporte.
- Coloque a primeira HDD no suporte e aperte os parafusos de ambos os lados.
- Coloque a ODD no suporte e aperte os parafusos de ambos os lados. Substitua o suporte no chassis.
- Ligue uma extremidade do SATA e os cabos elétricos à ODD e a outra extremidade à HDD inferior.
- Ligue o outro SATA e os cabos elétricos ao SATA3_1 e aos conectores J1 na placa-mãe.
- Ligue a outra extremidade à HDD superior.
- Substitua a tampa lateral e aperte os parafusos.

한국어

빠른 시스템 설치

- USB 장치(USB2.0 포트) 연결하기
- VGA 모니터(VGA 포트) 연결하기
- 네트워크선(RJ-45 LAN 포트) 연결하기
- HDMI 장치(HDMI 포트) 연결하기
- DVI 장치 연결(DVI 포트)
- 외부 오디오 장치 연결(2/4/6 채널용 라인 입력 포트, 8 채널용 후면 포트)
- 스테레오 스피커 또는 헤드폰(전면 L/R 출력 포트) 연결하기
- 중앙서브우퍼 스피커/중음/LEF 포트 연결하기
- 측면 스피커 연결(4/6/8 채널용 측면 포트)
- 광학 장치(광학 S/PDIF 출력 포트) 연결하기
- 전원(DC 입력 잭 포트) 연결하기
- 시스템 전원(전원 스위치) 키기
- 이어폰 / 마이크 / USB3.0 장치 연결

미끄럼 방지 패드 사용

시스템 구성부분 다시 설치하기

- 후면권의 커버 나사를 제거합니다.
- 참고: 안전을 위해 케이스를 열기 전에 전원을 분리하십시오.
- 드라이브 교체 작업을 하려면 SATA 케이블과 전원 케이블을 모두 분리하고 양쪽의 나사를 풀어야 합니다.
- ODD / HDD 랙을 뒤쪽으로 당겨 베이스에서 꺼냅니다.
- ODD / HDD 랙 쪽에서 나사를 풀고 필요한 ODD / HDD로 바꿉니다.
- 위의 단계를 참조하여 새 ODD / HDD를 세팅하십시오. 측면 커버를 재저리어 끼우고 나사를 조여 고정합니다.

보조 HDD 설치하기

- 보조 HDD를 설치하려면, 위의 단계 1~4를 수행한 다음 ODD와 기본 HDD를 먼저 제거하십시오. 그리고 나서 나사들을 조여 HDD를 랙에 고정합니다.
- 첫 번째 HDD 랙에 장착하고 양쪽에서 나사를 조여 고정합니다.
- ODD를 랙에 장착하고 양쪽에서 나사를 조여 고정합니다. 랙을 다시 세팅하여 원위치시킵니다.
- SATA 및 전원 케이블의 한쪽 끝을 ODD에, 그리고 반대쪽 끝을 하단 HDD에 연결합니다.
- 다른 SATA 및 전원 케이블을 메인보드에 SATA3_1과 J1 커넥터에 연결합니다.
- 측면 커버를 상단 HDD에 연결합니다.
- 측면 커버를 재저리어 끼우고 나사를 조여 고정합니다.

日本語

システムのクイック取り付け

- USBデバイス(USB2.0ポート)を接続する
- VGAモニターを接続する (VGAポート)
- ネットワークを接続する (RJ-45 LANポート)
- HDMIデバイスを接続する (HDMIポート)
- DVIデバイスの接続 (DVIポート)
- 外部オーディオデバイス (2/4/6チャンネル用ラインインポート、8チャンネル用リアポート) を接続する
- ステレオスピーカーまたはヘッドフォンを接続する (前面L/Rアウトポート)
- マイクを接続する (マイクインポート)
- センター/サブウーファースピーカーを接続する (センター/LEFポート)
- サイドスピーカーを接続する (4/6/8チャンネル用サイドポート)
- 光学デバイス(光ファイバーポート)を接続する
- 電源を接続する (DCインジャックポート)
- システムの電源をオンにする (電源スイッチ)
- イヤホン / マイク / USB3.0 デバイスの接続

滑り止めパッドの使用

システムコンポーネントを再び取り付ける

- リアパネルのカバーねじを外します。
注: 安全のために、ケースを開ける前に電源コードを外していることを確認してください。
- リアパネルの方からサイドカバーをスライドし、サイドカバーを上にと引っ掛けます。
- ODD / HDD ラックを必要に応じて、まず ODD / HDD から SATA と電源ケーブルを取り外し、両側からねじを外します。
- ODD / HDD ラックを奥側に引っ張り、ペイから取り出します。
- 必要に応じて、両側からねじを外します。
- 上のステップを参照して、シャーシに新しい ODD / HDD を取り付けます。サイドカバーを外し、ねじで締め付けます。

2番目のHDDを取り付ける

- 2番目のHDDを取り付けるには、上のステップ1~4に従ってODDを取り外し最初のHDDを前もって取り外してください。それから、2番目のHDDをラックにおじて締め付けます。
- 最初のODDラックに取り付け、両側からねじで締め付けます。
- ODDをラックに取り付け、両側からねじで締め付けます。ラックをシャーシに戻します。
- SATAと電源ケーブルの一方の端をODDに、もう一方の端を下層HDDに接続します。
- もう一方のSATAと電源ケーブルをマザーボードのSATA3_1とJ1コネクタに接続します。
- ケーブルのもう一方の端を上層HDDに接続します。
- サイドカバーを外し、ねじで締め付けます。